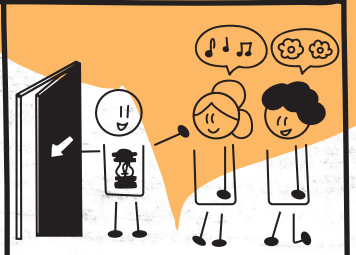
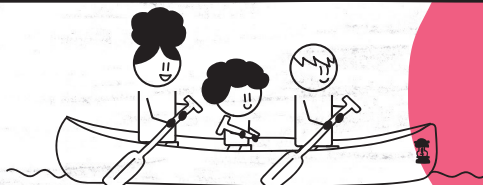
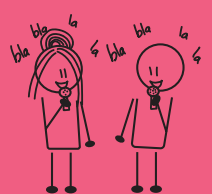
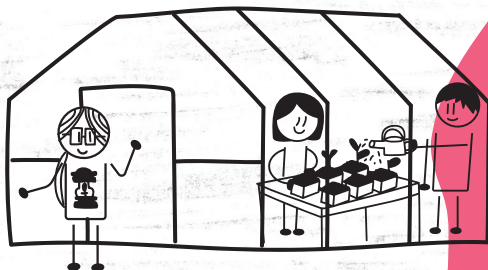
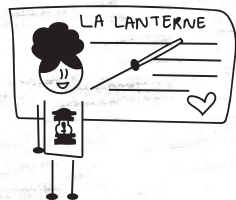
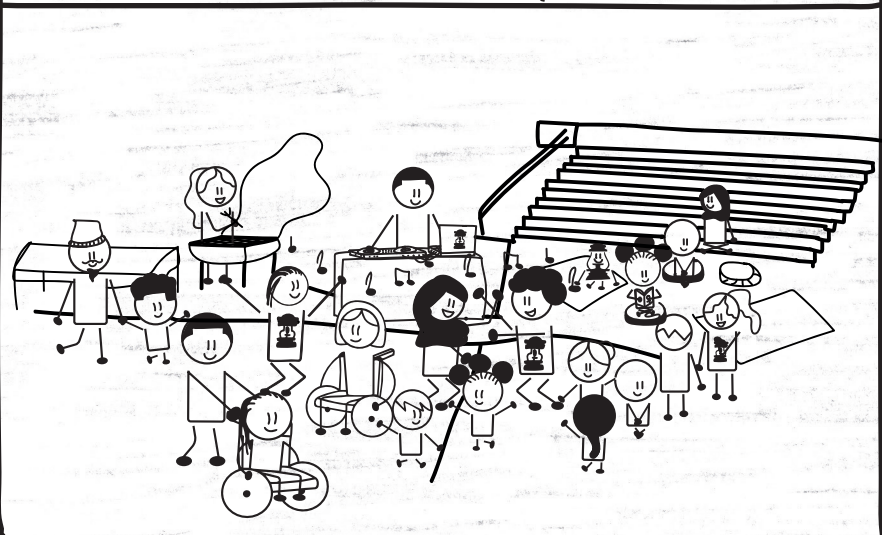
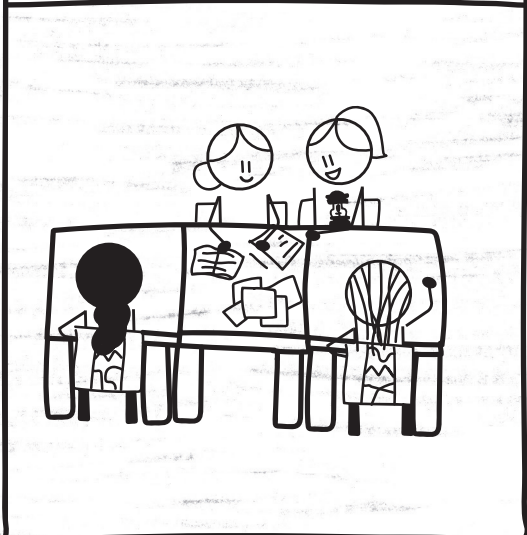
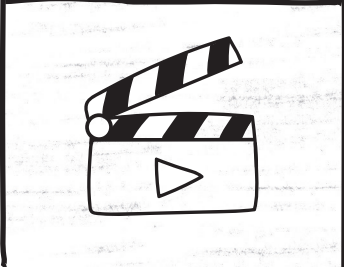
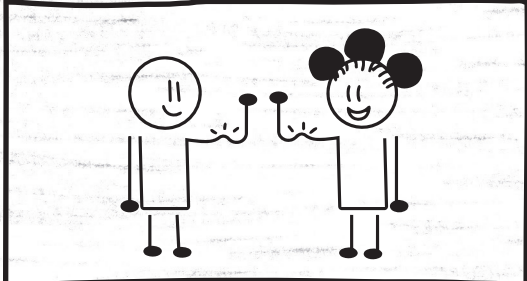
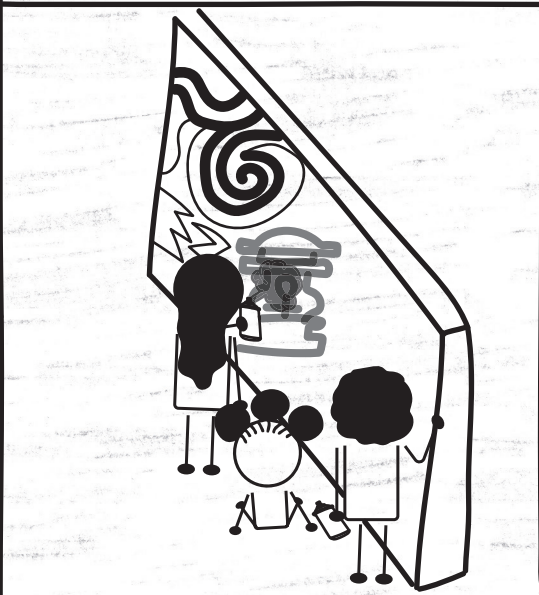
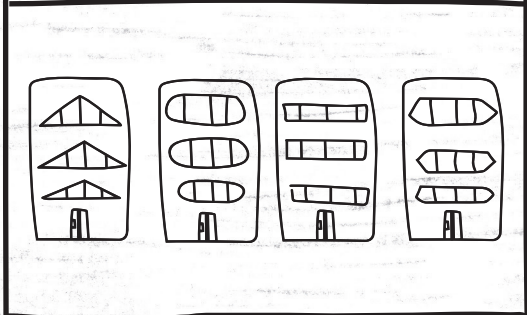
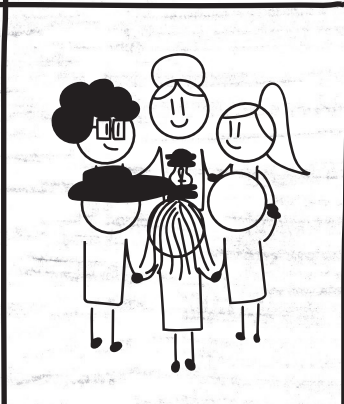
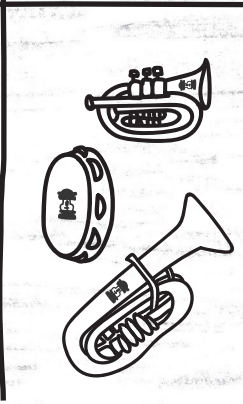
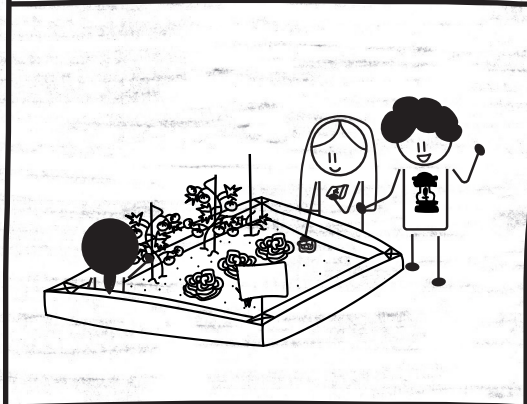
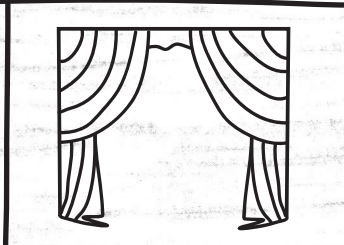
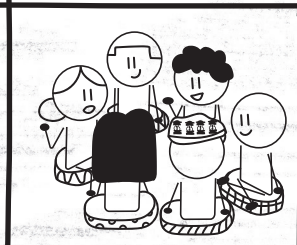
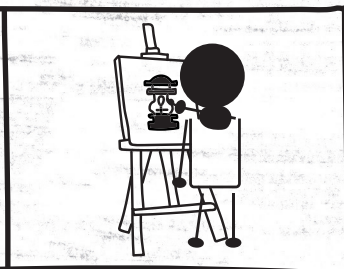
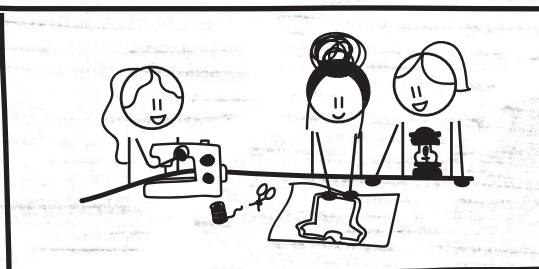
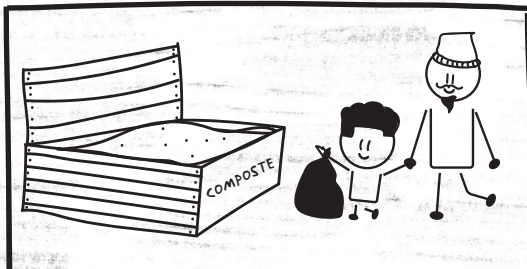


# la LANTERNE



## RAPPORT D'ACTIVITÉ 2025





# LIEU DES POSSIBLES ?

Quel(s) sens revêt cette formule érigée sur le portail extérieur de La Lanterne ?  
Qu'est-ce qui est possible ici, exactement ?

**TOUT D'ABORD**, jetons un œil à la couverture de ce rapport d'activité. Réunions, mobilisations, bricolage, fêtes, sorties, expositions, plantations, formations, concerts, ateliers divers et variés : ces illustrations donnent à voir différentes facettes de la vie du lieu et son caractère...vivant ! À La Lanterne, il est possible, quelques soient nos parcours, nos âges, nos origines sociales et culturelles, de découvrir une diversité infinie de pratiques, de sujets et de disciplines, de faire et de vivre des choses. De les faire et de les vivre **ensemble**.

**ENSUITE**, ce rapport s'ouvre sur une partie intitulée « Le Collectif ». Être ensemble, c'est la nature même de La Lanterne, co-fondée par des associations cergysoises qui ont fait le pari de la **mise en commun** (de leurs idées, leurs savoir-faire, leurs moyens, leurs énergies...). Ensemble, il est possible de rêver, de se projeter, de se serrer les coudes et de serrer les rangs. De se sentir moins seul·es et démuni·es face à l'état actuel du monde. Et cet « ensemble » ne cesse de s'agrandir et d'embarquer avec lui, en témoigne la dynamique à l'œuvre et le nombre de personnes (individus, associations, coopérative, groupes scolaires) qui rejoignent l'aventure jour après jour. La Lanterne est un organisme vivant. Chaque visiteur·se, chaque camarade et chaque partenaire y joue un rôle déterminant et participe, dans une interdépendance certaine, à sa bonne santé.

**ENFIN**, la lecture se poursuit autour de trois engagements clés du Collectif : **renforcer les sociabilités, contribuer à l'émancipation, activer le pouvoir d'agir**. Ce sont les piliers de notre Espace de Vie Sociale. Ce vers quoi convergent nos efforts, la vision qui guide nos actions et les défis que nous tentons de relever, avec nos forces et nos limites.

**ALORS POUR RÉSUMER**, à La Lanterne il est possible de : lutter contre le fatalisme, se réunir sans autre finalité que celle de passer un bon moment, renforcer nos connaissances entre pairs, accueillir chaque personne qui a la bonne idée de pousser la porte avec la même attention, la même considération. Il est possible de prêter des espaces et de prêter main forte. De franchir la porte et les difficultés. De semer et de s'aimer, de forcer le respect et le destin. De se laisser aller et surprendre. De se (faire) reprendre. De combattre la morosité et l'extrême-droite, de jouer au Uno et du saxo, d'apprendre à composer son assiette et un poème, de pleurer de rire et de fatigue aussi parfois, de construire une histoire et une station de compostage, d'élaborer une pensée et un règlement intérieur, de faire ses débuts aux crêpes et de finir à la régie lumière.... La meilleure manière de comprendre La Lanterne est de passer la porte pour s'installer quelques instants et s'imprégner de l'ambiance du moment.

Alors oui, l'avenir est incertain, le contexte est défavorable, les défis sont légion avec une réduction sans précédent des financements publics et des libertés associatives. Mais **tant qu'on est là, on est là. Et on compte bien poursuivre cette expérimentation réjouissante et continuer de prendre soin du projet, du lieu et des humain·es qui le font vivre au quotidien.**

# SOMMAIRE



## LE COLLECTIF

5

Ensemble, c'est toujours mieux

Comment ça marche ?

Cartographie des adhérent·es

P.6

## LES TROIS AXES DE L'ESPACE DE VIE SOCIALE

10

### Renforcer les sociabilités

P.10-23

- Rendre possible la rencontre libre et spontanée
- Créer des espace-temps propices aux interactions sociales joyeuses et fédératrices
- Contribuer aux dynamiques associatives

### Contribuer à l'émancipation des habitant·es

P.24-37

- Participer à la structuration des parcours de vie personnels à l'échelle individuelle et collective
- Utiliser l'expression artistique comme levier éducatif
- Renforcer la prévention-santé

### Activer le pouvoir d'agir

P.38-54

- Renforcer la participation à la vie du lieu et du quartier
- Favoriser la (ré)appropriation des espaces communs
- Contribuer à la conscientisation des individus aux enjeux sociétaux contemporains

## R&D : RELATIONS ET DÉPLOIEMENTS

55

La Lanterne en recherche (action)

P.55-56

On partage, on essaime : documentation et capitalisation

P.57-58

Nos partenaires

P.59

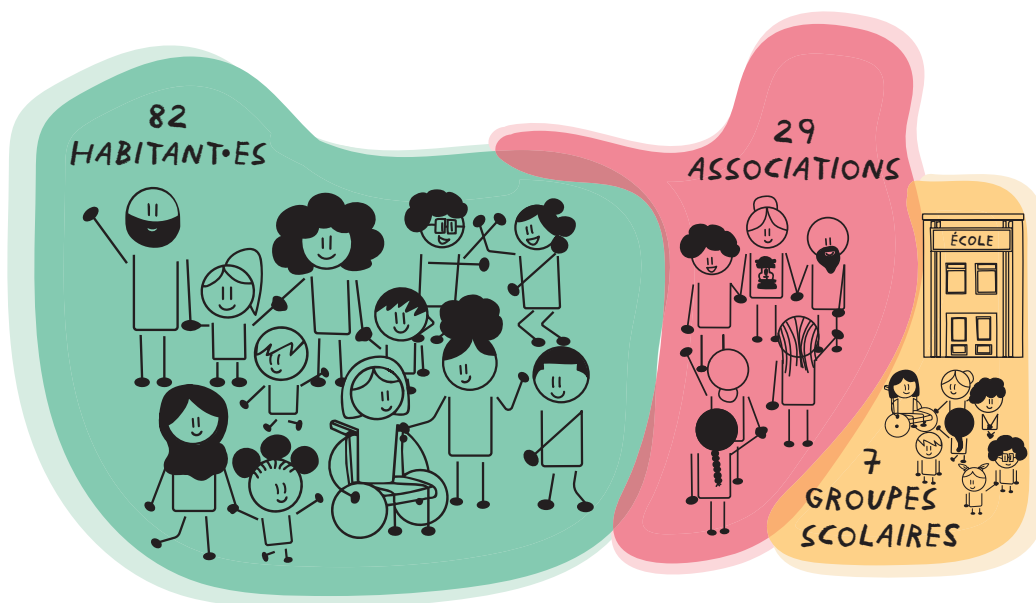
# LE COLLECTIF

## Ensemble, c'est toujours mieux !

La dynamique d'ouverture de La Lanterne s'est poursuivie en 2025 avec l'arrivée de nouveaux membres : associations, habitant·es et groupes scolaires du quartier Axe Majeur-Horloge.

De cinq associations fondatrices à la création du Collectif fin 2017, le cercle s'est considérablement élargi et diversifié. Au moment d'écrire ces lignes, l'aventure fédère pas moins de

**118 ADHÉRENT·ES !**



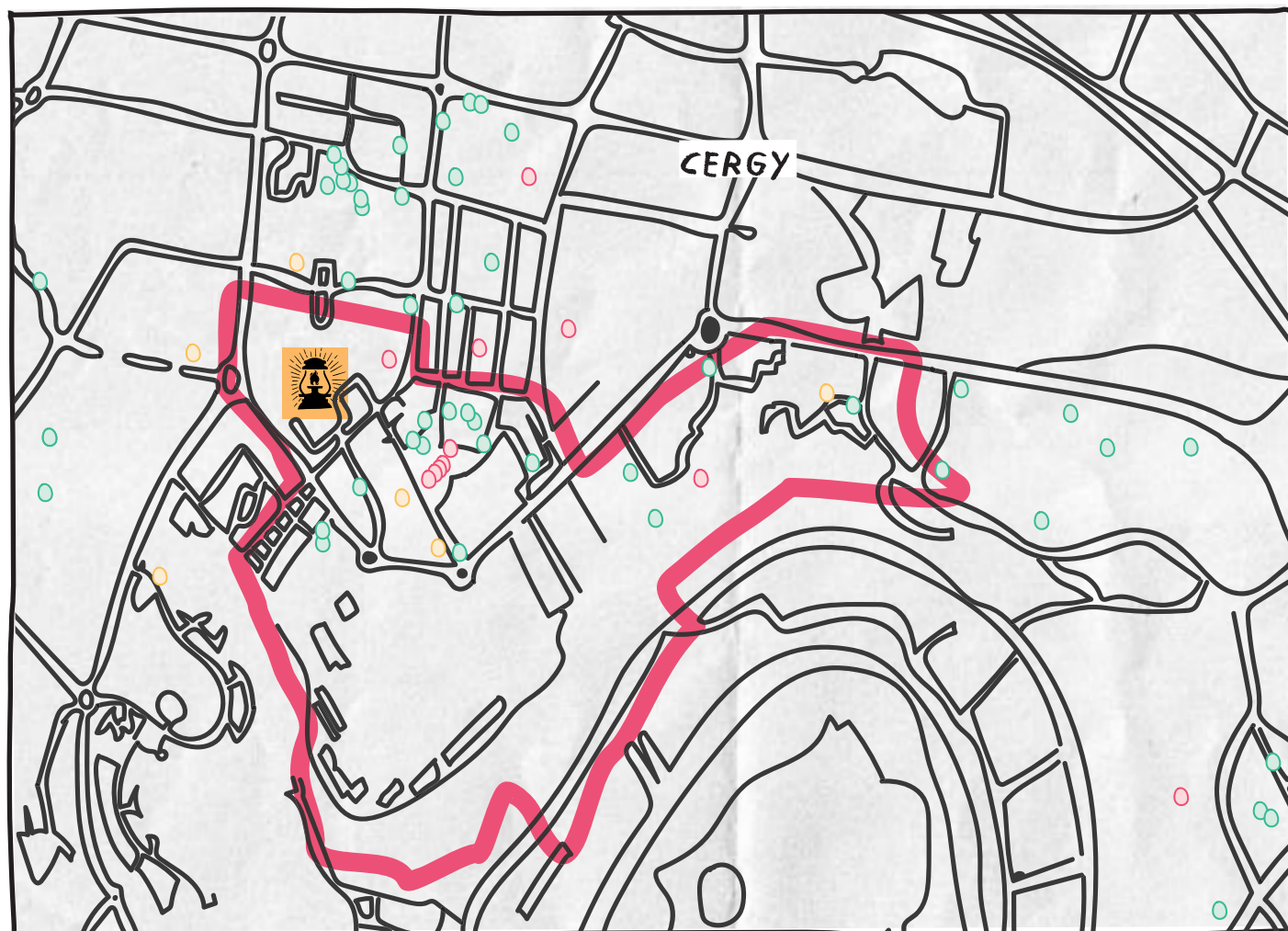
Nous sommes donc de plus en plus nombreux·ses, divers·es, chacun·e apportant son expérience, ses idées, ses envies, ses savoir-faire, son réseau, ses moyens, ses forces vives, etc. Une richesse qui nous permet de nourrir nos initiatives, d'en inventer de nouvelles, de diversifier la programmation, de renforcer la circulation des publics, en somme d'aller plus loin, de renforcer les impacts de nos actions.

## Comment ça marche ?

Pour **DEVENIR MEMBRE** du Collectif La Lanterne, rien n'est plus facile. L'adhésion est à prix libre, avec un seuil fixé selon les profils, dans un souci d'accessibilité et d'accueil inconditionnel :

- **Personnes physiques / individus / habitant·es** : prix libre à partir de 1 euro
- **Personnes morales / associations bénévoles** : prix libre à partir de 20 euros
- **Personnes morales / associations employeures** : prix libre à partir de 100 euros

## Cartographie des adhérent·es de La Lanterne



### LÉGENDE :

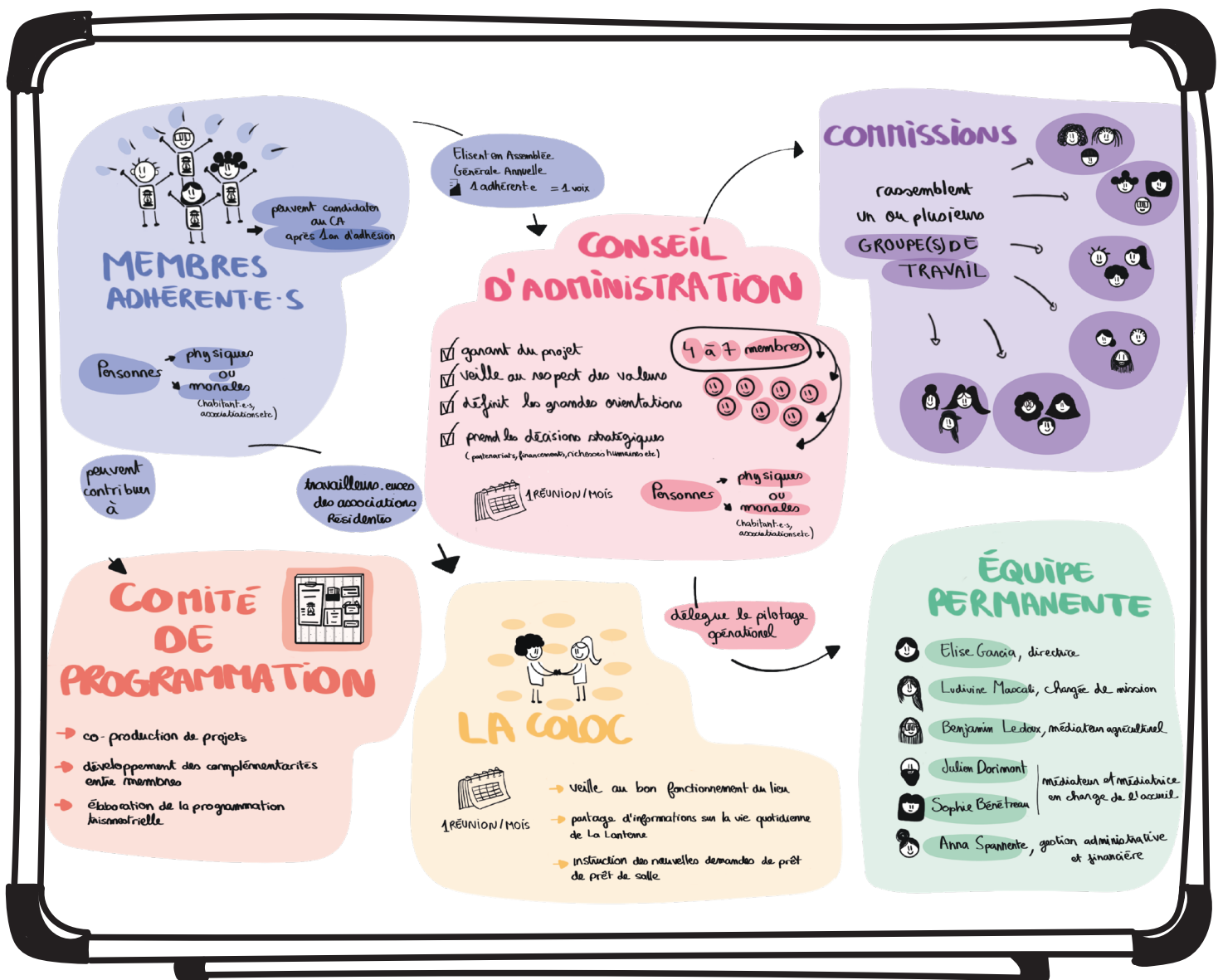
-  HABITANT·ES
-  ASSOCIATIONS
-  GROUPES SCOLAIRES

-  La Lanterne
-  QUARTIER AXE MAJEUR HORLOGE

La gouvernance de La Lanterne – c'est-à-dire la manière dont s'organise la prise de décision collective – est en expérimentation permanente. Depuis la création du Collectif, plusieurs formules ont été testées, évaluées, réajustées. Certaines instances créées ont disparu, d'autres ont été mises sur pied pour s'adapter aux réalités du projet et aux capacités et besoins des membres. L'enjeu est de s'assurer que les bonnes personnes sont réunies au bon moment, autour des bons sujets.

En 2025, suite à un séminaire collectif organisé au printemps, il a été décidé de créer de **nouveaux espaces-temps** :

- Une « **réunion de coloc'** » hebdomadaire, réunissant les travailleur·euses des associations permanentes – qui sont aussi les associations fondatrices du Collectif La Lanterne. Ce temps permet d'instruire les nouvelles demandes de mise à disposition d'espace, de mettre en commun les sujets liés à l'accueil et de tendre à améliorer le fonctionnement global du lieu, tant d'un point de vue logistique qu'organisationnel.
- Une fois par mois, un « **café de la recherche** » est animé par Ludivine, salariée-doctorante, autour d'un angle de son projet de thèse, en lien avec les problématiques qui traversent le lieu : participation habitante, engagement, visions et fonctions du lieu dans le quartier...[voir page 55]
- Un **comité de programmation trimestriel**, nouvelle instance ayant pour but de réunir l'ensemble des membres qui le souhaitent pour renforcer l'interconnaissance et donc les passerelles à imaginer entre elles-eux, et permettre à chacun·e d'avoir une vision d'ensemble de ce qui est proposé dans le lieu.



Au-delà de cette organisation du quotidien, l'année 2025 a également été marquée par la mise en place de séminaires thématiques, mobilisant sur une journée les équipes des associations fondatrices, autour de préoccupations communes.



REPENSER LES LOGIQUES D'ENGAGEMENT  
ET DE RÉCIPROCITÉ AU SEIN DU COLLECTIF

Ce séminaire a été animé par Cyrille Renard (Chantier Mobeelle), consultant bien connu du Collectif : nous avons déjà fait appel à lui dès 2018 pour accompagner la structuration de l'association. Sept ans plus tard, ce dernier a donc répondu à notre appel pour nous aider à identifier et à caractériser les tensions, liées pour la plupart au temps disponible, à réajuster la gouvernance et à refondre nos instances.

Ces sujets ont rejoint la question du modèle économique : pour que le projet soit soutenable sur le long terme, il faut en effet élargir la base des ressources – à la fois humaines et financières – mobilisables.



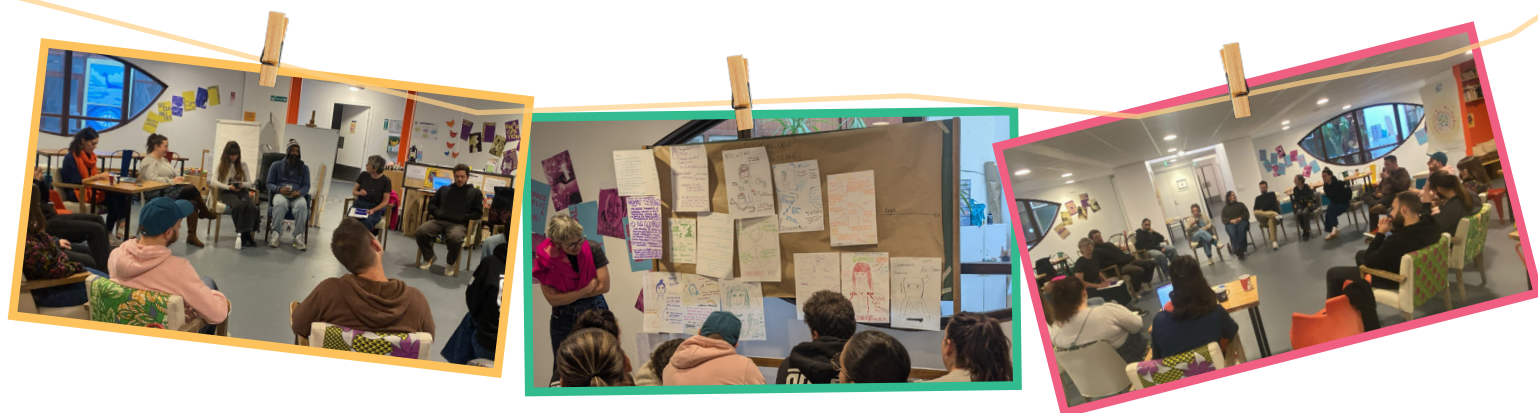
Ces réflexions ont trouvé leur prolongement en fin d'année 2025 dans le cadre d'un nouveau Dispositif Local d'Accompagnement réalisé avec le précieux soutien d'Initiative 95 et portant sur le modèle économique du Collectif, autour de **4 OBJECTIFS**

- Anticiper la fin des aides publiques qui ne pourront qu'accentuer les tensions actuelles
- Trouver les voies et moyens pour doter La Lanterne de ressources supplémentaires pour soulager les équipes co-gestionnaires
- Valoriser en les chiffrant les services rendus par le lieu
- Quantifier les réciprocités en interne et en externe

NOV 2025

## PRENDRE SOIN DES TRAVAILLEUR·EUSES DE LA LANTERNE

Ce second séminaire 2025 a fait suite à la prise de conscience des risques associés à la vie associative, son rythme, l'exigence que représente la co-gestion de La Lanterne en plus des missions de chacun·e. Avec le temps, la fatigue s'accumule et il convient d'être vigilant·es au bien-être des travailleur·euses en prévenant les risques de « burn out militant ».



Ce sujet s'est traduit par la mise en place d'une commission dédiée, composée de représentant·es des associations fondatrices, qui a œuvré tout au long de l'année 2025 à travers :

- La mise en place et le traitement d'un questionnaire visant à prendre la température et à recueillir les ressentis et perceptions de chacun·e dans son travail quotidien
- L'aménagement d'une salle de pause permettant de s'isoler – notamment le midi lorsque la fréquentation l'exige
- L'organisation du second séminaire dont il est question ici

Durant cette seconde journée, les participant·es sont revenu·es sur l'histoire et la genèse de La Lanterne, pour

comprendre le vécu, les engagements des fondateur·rices et améliorer l'accueil de nouvelles personnes dans le projet.

Chacun·e a ensuite pu se représenter dans le lieu, en précisant ses missions et le temps alloué au Collectif.

Une réflexion sur ce qui nous rend fier·es, mais également ce qui nous inquiète a permis de prendre de la hauteur pour revenir sur toutes les sources de satisfaction qui nous nourrissent au quotidien. Il s'est ensuite agi de mettre en partage les difficultés et les défis qui attendent le Collectif à moyen et long terme, de sorte de partager la responsabilité et de cheminer ensemble dans la recherche de solutions collectives.

# RENFORCER LES SOCIABILITÉS ET STIMULER LES LIENS ENTRE LES HUMAIN·ES QUI COMPOSENT LE QUARTIER



OÙ EST  
LA LANTERNE?



## RENDRE POSSIBLE LA RENCONTRE LIBRE ET SPONTANÉE

### Un lieu, des liens

Il est essentiel, pour renforcer les liens et permettre la rencontre, de proposer des espaces ouverts, chaleureux, hospitaliers, accessibles à toutes et à tous. Des espaces non marchands, où l'on peut choisir de passer du temps librement, sans autre finalité que de passer un bon moment, seul·e ou avec d'autres. Cette dimension est au cœur du projet.

Depuis son ouverture, La Lanterne accueille les publics – à commencer par les habitant·es du quartier – dans le cadre d'activités spécifiques et/ou de visites spontanées.



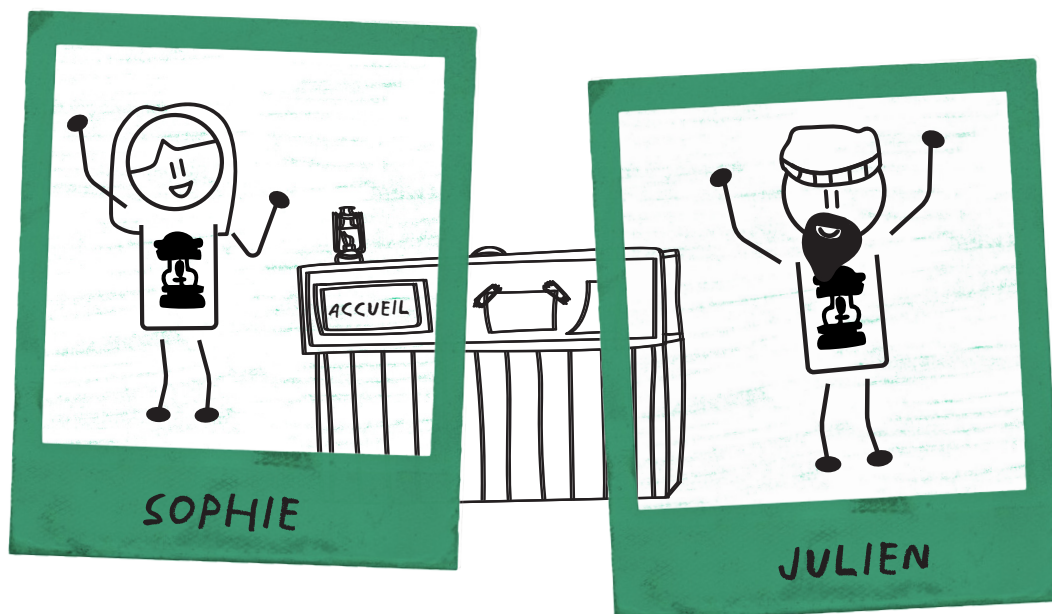
JOURS D'OUVERTURE	HORAIRES
DU MERCREDI AU VENDREDI	12H-19H
LE SAMEDI	14H-19H

Du mercredi au vendredi de midi à 19h et le samedi de 14h à 19h, les portes sont ouvertes et chaque personne qui passe est accueillie avec soin par Julien et Sophie. Leur mission ? Faire en sorte que les visiteur·ses se sentent bien, qu'ils·elles se voient proposer une boisson chaude, comprennent la manière dont fonctionne le lieu, ce qui y est proposé et la place qu'ils·elles peuvent y prendre.

La qualité de l'accueil est une priorité commune à l'ensemble des travailleur·euses de La Lanterne. Toutes et tous partagent en effet une partie

de leur quotidien avec les publics, ont leur part de responsabilité dans la vie collective et jouent à ce titre un rôle clé et complémentaire à celui de Julien et Sophie. Par ailleurs, l'accueil se décline également en extérieur avec les permanences de Benjamin à la serre-pépinière et les ateliers qu'il anime les mercredis et samedis.

Dans et hors-les-murs, cette qualité d'accueil contribue pour beaucoup à l'adhésion au projet par les habitant·es et à l'appropriation du lieu.



## Comme à la maison

Pendant les temps d'ouverture publique de La Lanterne, deux espaces partagés sont accessibles librement :

### LE ROND-POINT

Aménagé confortablement, le rond-point de 102m<sup>2</sup> est le cœur battant de La Lanterne, le premier espace visible et accessible librement lorsque l'on passe la porte. Il permet à qui veut de se rencontrer, de se réunir, de jouer en famille, de travailler, de parcourir et/ou d'emprunter un livre (une sélection d'ouvrages pour les adultes et de littérature jeunesse est en libre-service) mais également de découvrir l'exposition du moment.

De temps en temps, le rond-point change de fonction en accueillant des temps forts spécifiques :

- **Des jams de danse** : moments d'expression libre et spontanée, en musique, réunissant des danseurs et danseuses amateur·es ou confirmé·es, et des générations très différentes le temps d'un après-midi
- **Des moments forts de la vie associative** : assemblées générales, comités de pilotage, réunions d'information...
- **Des ateliers de médiation et des vernissages** à l'occasion des expositions du moment (peinture, photographie, présentation de projets...)

### LA CUISINE

Comme souvent dans les colocations, la cuisine de La Lanterne est un haut lieu de rencontre et de convivialité. Ouverts à toutes et à tous (il n'y a pas de porte pour y accéder), ses 28m<sup>2</sup> accueillent des ateliers cuisine, nutrition-santé, des goûters et des réunions formelles, ou non, etc.

Depuis la rentrée scolaire 2025-2026, de très nombreux·ses lycéen·nes viennent y réchauffer leur repas du midi et s'y installer pour déjeuner. Frigo, machine à café, micro-ondes, bouilloire et vaisselle : tout est en accès libre. Seul le matériel possiblement dangereux (ou addictif, à l'exemple du sucre !) est mis sous clé pour des raisons de sécurité. La cuisine fonctionne sur un principe d'autonomie, que les équipes de La Lanterne tentent de renforcer toujours davantage à l'aide d'une signalétique simple et explicite.

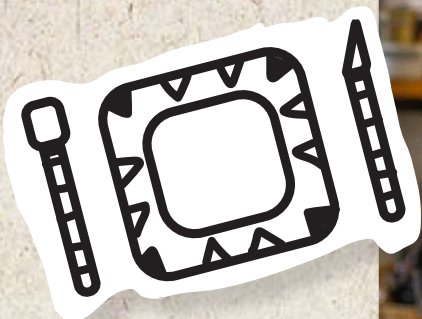
L'aménagement de la cuisine se veut également pédagogique, à l'exemple de la nouvelle station de tri réalisée à l'automne 2025 par les étudiant·es du Diplôme National des Métiers d'Arts et du Design (DNMADE) du lycée Camille Claudel à Vauréal, visant à encourager le tri et le compostage des déchets organiques.

**Ces deux espaces sont particulièrement vivants, avec des pics de fréquentation les mercredis et samedis. À La Lanterne, la diversité de la programmation, le caractère multifonctions et l'hybridation des pratiques favorisent la circulation entre des individus et des groupes aux profils très différents, rendant possible la mixité et le brassage (social, culturel, générationnel...).**

# LE ROND-POINT



# LA CUISINE



## CRÉER DES ESPACE-TEMPS PROPICES AUX INTERACTIONS SOCIALES JOYEUSES ET FÉDÉRATRICES

### « Faire la fête : une nécessité sociale »

EMMANUELLE LALLEMENT, ANTHROPOLOGUE, MAGAZINE LE 1 DU 10/06/21

La vie de La Lanterne est rythmée par plusieurs grands temps forts annuels, mobilisant tous les espaces et les membres disponibles : La Lanterne givrée au mois de décembre et La Lanterne bourdonne au mois de mai. Ces événements sont désormais bien identifiés dans l'agenda culturel local et fédèrent près de 400 personnes, principalement des familles du quartier.

Leur format est identique à chaque édition : un après-midi d'ateliers créatifs (15h-18h), suivi d'une soirée musicale et festive (18h-23h) mettant à l'honneur les talents du quartier à travers notamment la restitution d'ateliers artistiques menés tout au long de l'année.

L'année 2025 a été marquée par :

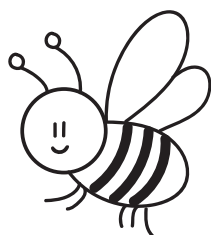
SÈME ÉDITION

LA LANterne  
GIVRÉE



4ÈME ÉDITION

LA LANterne  
BOURDONNE



À chaque édition, de nouveaux partenaires enrichissent la programmation. Ces événements sont marqués par une importante et joyeuse participation habitante [voir page 44].



VIDÉO  
LA LANterne  
GIVRÉE  
2025



VIDÉO  
LA LANterne  
BOURDONNE  
2025



"BONSOIR TOUT LE MONDE, JE VOULAIS VOUS DIRE UN GRAND MERCI POUR CETTE JOURNÉE ET SOIRÉE FESTIVE.

JE L'AVOUE J'AI LÂCHÉ QUELQUES PETITES LARMES CAR JE ME SUIS DIT "ON L'A FAIT, ON A RÉUSSI À ORGANISER UN ÉVÉNEMENT FESTIF QUELQUES JOURS AVANT LES FÊTES..." JE NE SAIS PAS SI VOUS L'AVEZ REMARQUÉ, MAIS ON ÉVOLUE D'ANNÉE EN ANNÉE.

FRANCHEMENT UN GRAND MERCI À LA LANTERNE. JE VOUS SOUHAITE À TOUTES ET TOUS DE BONNES FÊTES DE FIN D'ANNÉE. A BIENTÔT POUR DE NOUVELLES AVENTURES LES AMIS !"



## Susciter l'émerveillement, à travers les sorties-découverte

Autres temps forts fédérateurs, les sorties proposées aux beaux jours aux familles du quartier constituent des occasions de s'extraitre du quotidien pour se rendre à la découverte d'espaces culturels et/ou naturels remarquables de la région. Organisées en partenariat avec les bailleurs sociaux présents dans le quartier, ces sorties s'adressent aux habitant·es de huit résidences : le gros caillou et les genottes (Immobilière 3F), les échiquiers (Séqens et Val d'Oise Habitat), la chamade (Val d'Oise Habitat), les galoubets et le verger (CDC-Habitat social), le chat perché conversation et gerboise (Erigère).



### 5ÈME SAISON DES SORTIES

En 2025, cette a été marquée par le choix de quatre nouvelles destinations :

- Un atelier carnet de voyage et contes à l'Institut du Monde Arabe, samedi 14 juin
- Un week-end nature avec nuit en gîte à l'île de Loisirs de Cergy-Pontoise, samedi 28 et dimanche 29 juin
- À la rencontre des oiseaux migrateurs, au parc du Marquenterre (baie de somme), samedi 12 juillet
- Visite du jardin-musée (particulièrement singulier !) du Moulin jaune en Seine-et-Marne (77), samedi 19 juillet

Ces moments joyeux et inspirants – entièrement gratuits pour les habitant·es (qui contribuent au pique-nique partagé) – permettent à la fois de passer un bon moment en famille et de prendre le temps de faire davantage connaissance entre voisin·es. Cette année ils ont mobilisé 156 participant·es, dont 2/3 d'enfants.

En 2026, l'approche participative expérimentée lors de la préparation des événements festifs sera appliquée à la programmation des sorties : les habitant·es pourront ainsi proposer des destinations, tenant compte des contraintes, notamment budgétaires.

## Contribuer aux dynamiques associatives

Le pari de départ du Collectif était de faire de La Lanterne un lieu-ressource dans le quartier et dans la Ville. Un lieu-ressource pour les habitant·es mais également pour les acteur·ices du territoire, à commencer par les associations et autres porteur·euses de projets d'utilité sociale.

Cette fonction-ressource se traduit principalement par la mise à disposition d'espaces. Au-delà du rond-point et de la cuisine évoqués plus haut, les 1200 m<sup>2</sup> de La Lanterne comptent 5 salles d'ateliers polyvalentes, de 33 à 47m<sup>2</sup>, prolongées de 6 patios intérieurs de 25 m<sup>2</sup>. Ce beau terrain de jeu permet d'accueillir :

- **Des temps de travail et de réflexion collective** au service de la gouvernance et des projets, notamment associatifs : réunions, ateliers, formations, assemblées générales, etc. En 2025, ces temps représentaient 17% des usages du lieu. Ce chiffre, ne tenant pas compte des utilisations spontanées dont la réservation n'a pas été formalisée, est largement sous-évalué

- **Le déploiement d'activités** existantes ou de nouvelles initiatives d'utilité sociale, avec :

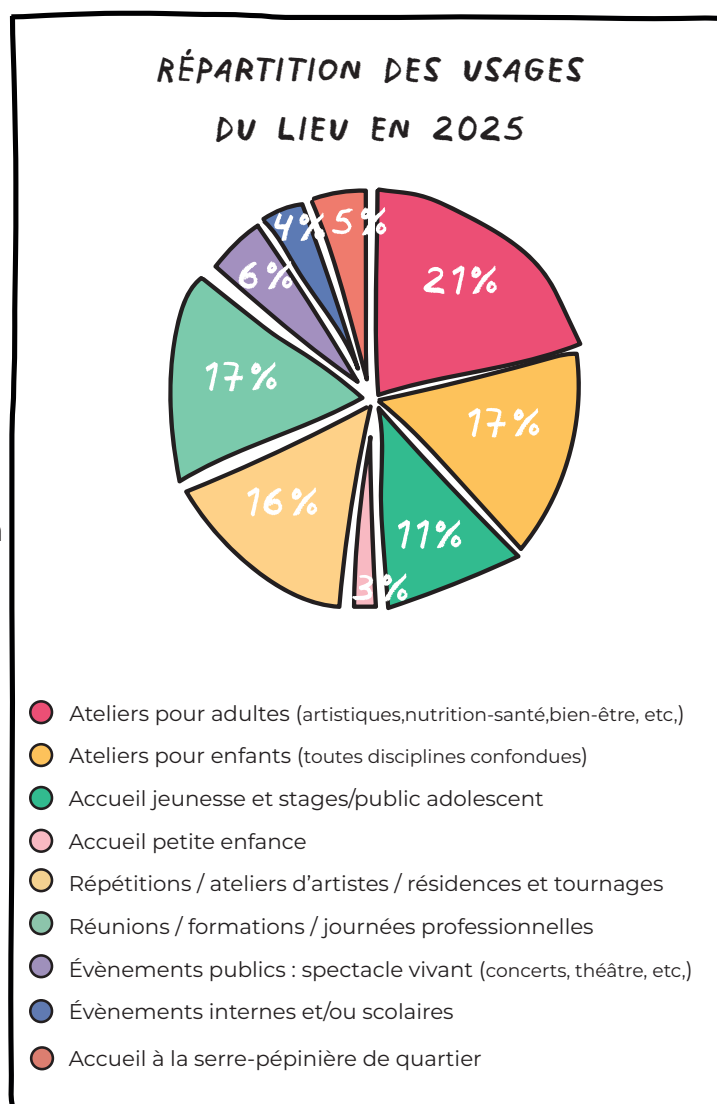
Une **très forte dimension pédagogique** : la moitié des activités accueillies (49%) prennent la forme d'ateliers et de stages, toutes disciplines et tous publics confondus

**Des événements**, représentant 10% de l'activité en 2025, pouvant être :

- **Ouverts aux publics extérieurs** (les représentations théâtrales, concerts, scènes ouvertes et autres soirées slam représentent 6% de la programmation)

- **Réservés à un public spécifique** (les restitutions d'ateliers, fêtes de fin d'année, bals des lycéen·es, repas familiaux, etc. représentent 4% de la programmation)

En 2025, le lieu a accueilli près de 1000 rendez-vous (995 précisément), soit un total de 3350 heures d'activité. Leur répartition figure dans le graphique suivant :



**Note méthodologique** : données 2025 collectées à partir de Showmanager, logiciel de gestion des réservations de salles.

Outre la mise à disposition d'espaces, d'autres types de services sont également rendus par le lieu et par ses membres :

- **Le prêt du matériel** nécessaire à l'organisation des activités susmentionnées. La Lanterne dispose d'un équipement mutualisé (mobilier, paperboard, écran et vidéoprojecteur, etc.) et d'une connexion Internet fibrée. L'équipement événementiel peut également – sous certaines conditions – être prêté (sonorisation et éclairage) pour les événements

- **Le temps et l'attention accordés par les travailleur·euses du lieu** pour accueillir les structures, faire visiter les espaces, expliquer le fonctionnement, et plus largement soutenir les initiatives en partageant des conseils et contacts utiles, et en les accompagnant, parfois jusqu'à leur réalisation

- **La facilitation et la mise en relation avec une communauté de membres et de partenaires** aux statuts et champs d'activité divers et variés, permettant l'échange de pratiques et le développement de nouvelles formes de coopération

- **Le relais de communication papier et numérique** lorsque les activités sont ouvertes aux publics (intégration à la plaquette-programme trimestrielle, affichage, relais sur les réseaux sociaux)

Les conditions d'accès à ces espaces et au matériel utile sont simples et particulièrement accessibles. Lors de la première sollicitation, il suffit de renseigner une demande d'occupation, laquelle est instruite chaque semaine lors des réunions hebdomadaires. Selon les spécificités des activités, la Ville de Cergy, propriétaire du bâtiment, peut être concertée (le prêt d'espace relevant en effet d'une subvention municipale en nature).

Au bout de 5 réservations, une adhésion au Collectif est demandée à un coût avant tout symbolique [voir page 5].



**LA RÉCIPROCITÉ :  
PIERRE ANGULAIRE DU  
FONCTIONNEMENT  
DU LIEU**

### **On partage le lieu, on partage les efforts**

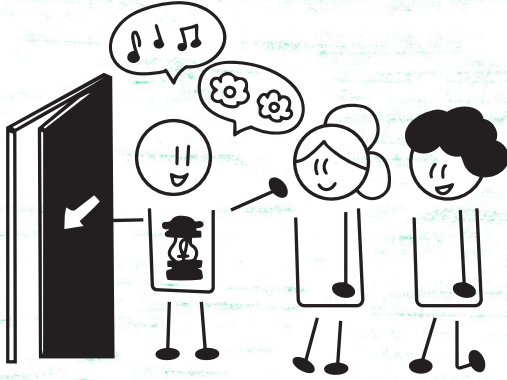
Le fonctionnement de La Lanterne repose sur un principe de réciprocité : parce que les associations bénéficient des ressources offertes par le lieu, elles contribuent en retour à l'effort collectif. Cette règle du jeu est à la fois une fin et un moyen. C'est la pierre angulaire du projet et l'une des conditions de sa pérennité. Or force est de constater que si elle est comprise et acceptée par toutes et tous, elle peine encore à se concrétiser.

Aussi, elle sera formalisée en 2026 par l'intermédiaire d'**une charte de réciprocité**. Ce document sera annexé au bulletin d'adhésion.

Une fois par ans, une réunion-bilan sera mise en place entre l'association accueillie et les équipes de La Lanterne pour faire le point sur les engagements pris et se projeter ensemble sur la période suivante.

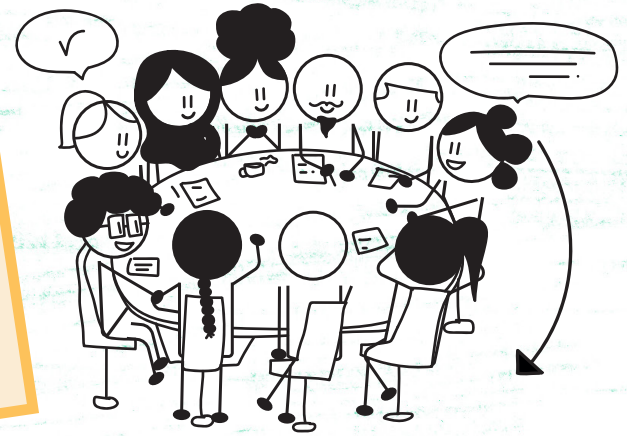
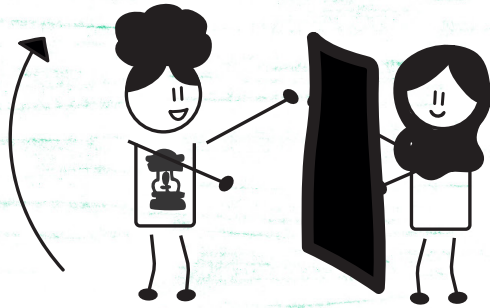
Proposer une ou des activité(s) ouverte(s) aux publics de La Lanterne

Proposer une activité à l'occasion des événements festifs organisés par le Collectif



Prêter du matériel

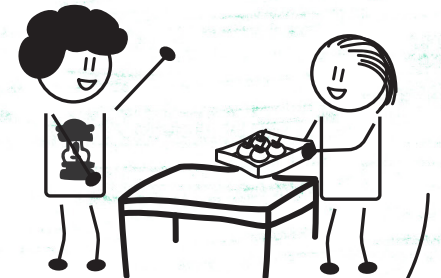
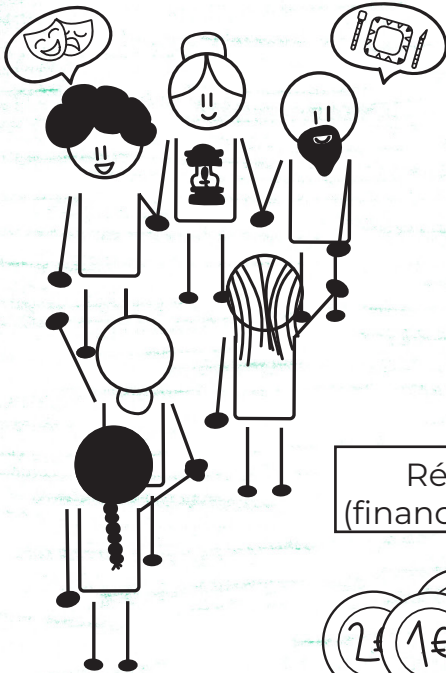
Participer aux instances et temps d'échanges mensuels et annuels



Agir comme un relais et promouvoir les activités de La Lanterne

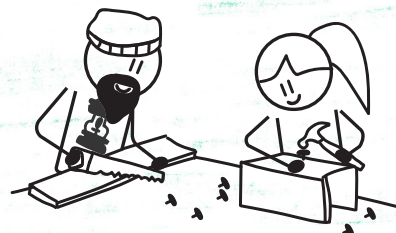
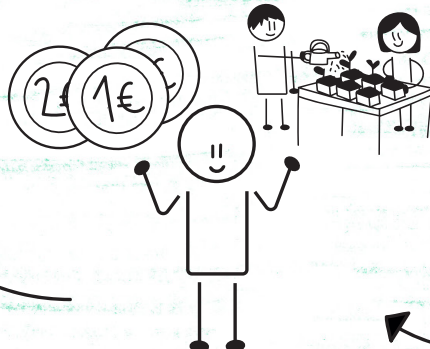
LA RÉCIPROCITÉ  
À LA  
LANTERNE

Contribuer à l'approvisionnement de la cuisine partagée



Réaliser un don (financier ou en nature)

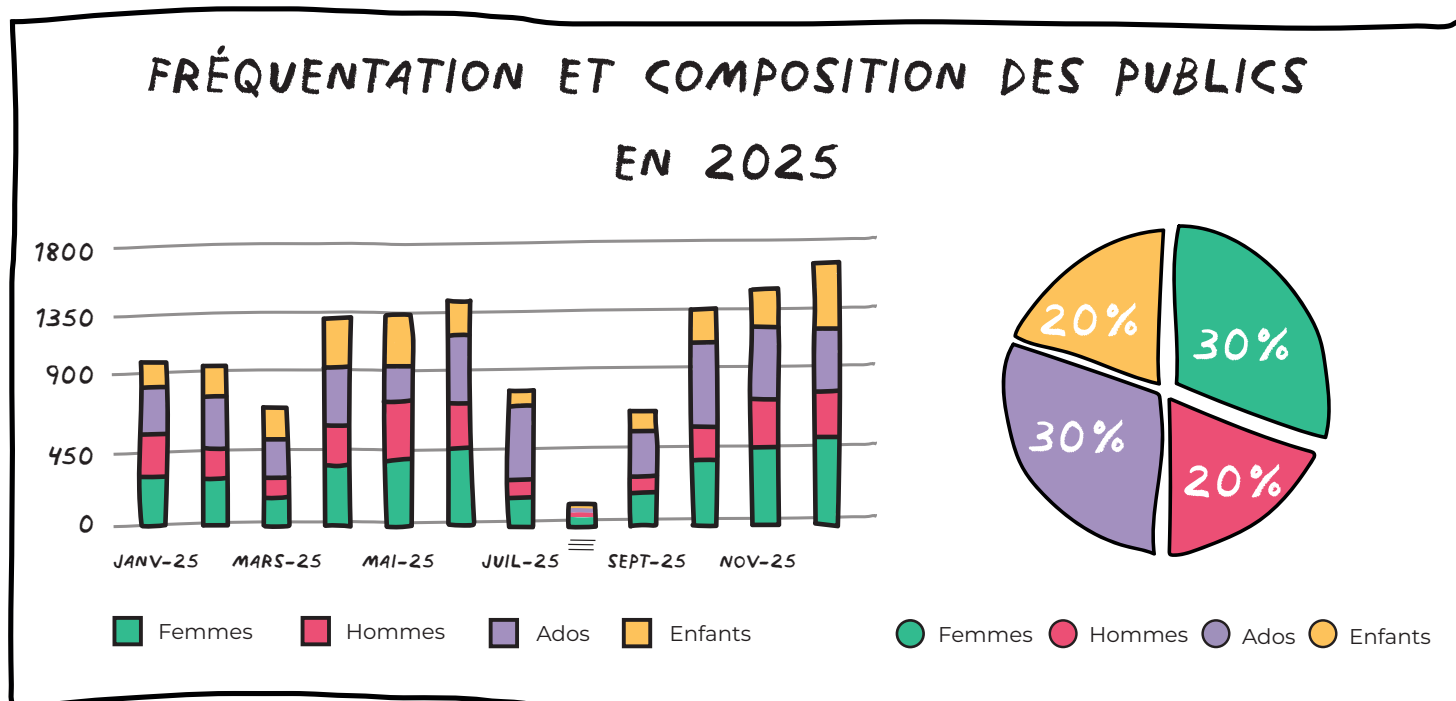
Apporter du temps à la vie collective



## Y'a du monde à la lanterne ?

En 2025, on dénombrait **13126 VISITEUR·EUSES** (oui, c'est très précis !).

En moyenne sur l'année, tenant compte des fermetures hivernale (1 semaine en décembre) et estivale (3 semaines en août), la vie de La Lanterne a été rythmée par près de 1200 visites chaque mois. En réalité, la fréquentation est aléatoire selon les périodes de l'année. Elle peut par exemple passer du simple au double entre mars (750 personnes) et décembre 2025 (1664 personnes).



Sans s'égarer dans une logique comptable – le projet de La Lanterne ne peut évidemment se réduire à une dimension strictement quantitative – ces chiffres donnent tout de même à voir le caractère vivant et dynamique du lieu. Il nous conforte dans l'idée que celui-ci répond à une attente et à un besoin, que nous sommes au « bon endroit ».

Ce recueil de données permet également d'identifier les profils des publics accueillis et de comprendre qu'à La lanterne, un·e visiteur·se sur deux a moins de 20 ans. On compte en effet 30% d'adolescent·es et 20% d'enfants. Ce chiffre est à mettre en relation avec la programmation du lieu : en 2025, une activité sur trois leur était destinée.

Le public adulte est majoritairement féminin (30% de femmes et 20% d'hommes). Plus complexe à recueillir, l'origine géographique des visiteur·euses révèle un fort ancrage local : 2/3 d'entre elles et eux (75%) habite le quartier.

Ces chiffres, collectés avec attention pendant les jours et heures d'ouverture publique sont d'ailleurs largement sous-évalués : le lieu accueille en effet des activités autogérées par les associations organisatrices en-dehors des créneaux d'ouverture (tous les matins, le lundi et le dimanche), mais le nombre de passages ne peut être mesuré du fait de l'absence des collègues en charge de l'accueil.

## On sert à quoi ? Au-delà des chiffres : mesurer les effets

En 2026, une évaluation participative accompagnée par le Pôle Ressources Ville et Développement Social du 78, 92 et 95 doit permettre – entre autres – d’objectiver les impacts du lieu sur le renforcement des sociabilités.

**LA LANTERNE PERMET-ELLE VÉRITABLEMENT LA RENCONTRE, LE LIEN, LA MIXITÉ, LA SYNERGIE ENTRE LES PUBLICS ?**

Pour le vérifier, il s’agira de se demander en quoi La Lanterne a-t-elle permis de...

- Faire vivre un lieu accueillant, beau et accessible ?
- Réunir un public mixte et diversifié ?
- Changer les regards durablement ?

Pour chacun de ces axes, nous pourrions dire que nous avons réussi, si :

- La qualité de l’accueil se ressent
- Les personnes se sentent bien dans le lieu
- Les publics s’en emparent
- On note un fort niveau :

De mixité

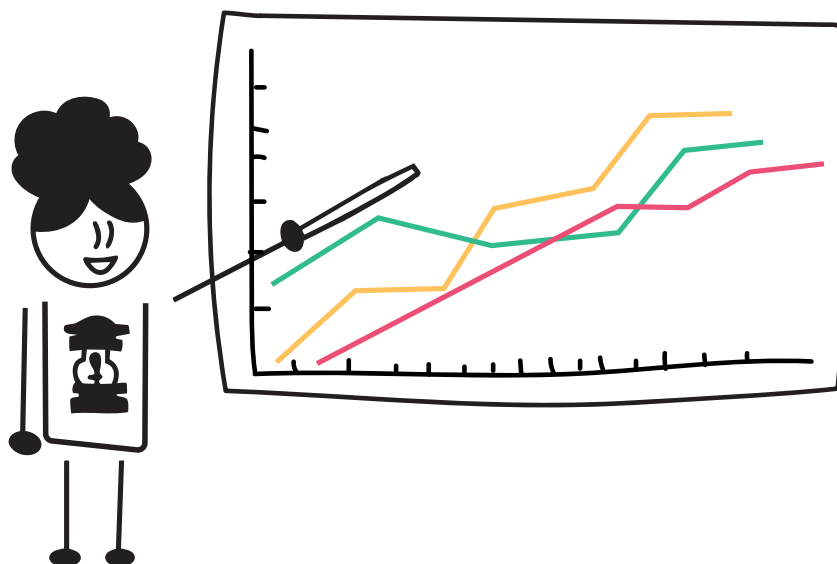
De renouvellement du public

D’entraide

D’ouverture à la différence (culturelle, femmes/hommes, etc.)

De diversité inter-quartiers

Pour renseigner ces indicateurs, de nombreuses données seront mobilisées et analysées tout au long de l’année 2026, sur les temps formels et informels de la vie du lieu.



# CONTRIBUER À L'ÉMANCIPATION DES HABITANT·ES

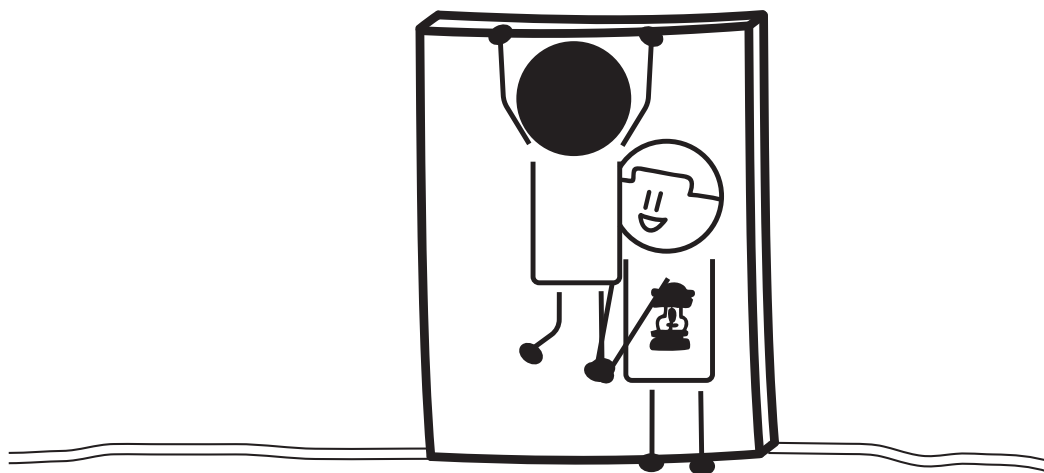


## PARTICIPER À LA STRUCTURATION DES PARCOURS DE VIE PERSONNELS À L'ÉCHELLE INDIVIDUELLE ET COLLECTIVE

### Faire la courte échelle

« À chaque étape, il y a eu énormément de monde qui m'a tendu la main, il y a eu des dispositifs de solidarité, il y a eu beaucoup de complicité humaine. C'est aussi à ça que je voulais rendre hommage, notamment parce que ça vient à rebours d'une tendance très individualiste, d'un discours de « je me suis fait tout seul », de « quand on veut on peut [...] ». Quand on vit dans ces quartiers, quand on agit dans ces quartiers, ça a été mon cas, on sait l'importance de l'éducation populaire, du secteur associatif, de tous ces dispositifs de solidarité [...]. Il faut faire la courte échelle parce qu'on est le produit de collectifs, de solidarité, on est le produit de l'entraide et de dispositifs publics ».

MARWAN MOHAMMED, INTERVIEWÉ SUR FRANCE INFO 19/01/26



Ces mots du sociologue Marwan Mohammed, qui présente son ouvrage « C'était pas gagné – de l'échec scolaire au CNRS, histoire d'une remontada » paru récemment au Editions du Seuil, soulignent l'importance des liens que nous nous évertuons à tisser et à renforcer au quotidien.

Comme indiqué précédemment, le public qui fréquente La Lanterne est composé pour moitié de jeunes de moins de 20 ans. La présence de la jeunesse est à l'image du quartier et de sa démographie. L'évaluation d'utilité sociale en cours à l'heure d'écrire ces lignes doit éclairer leurs perceptions sur le lieu, les motivations qui les poussent à y passer du temps et les usages qui sont les leurs. L'idée est également d'observer les effets du lieu sur leurs parcours : qu'est-ce qui les intéresse ? Est-ce qu'ils-elles ont pu y apprendre des choses ? Ces apprentissages ont-ils pu être redéployés dans d'autres contextes (notamment dans le cadre scolaire) ? Ont-ils été partagés, transmis à d'autres ?

Si à ce stade nous ne sommes pas encore en mesure de répondre à ces questions, au regard des entretiens qualitatifs menés par les chercheur·es qui s'intéressent au lieu [voir page 55], il en ressort tout de même que :

- La Lanterne est considérée comme une « safe place », un endroit-refuge où tout le monde est accueilli et considéré de manière inconditionnelle, dans un cadre bienveillant et convivial. Parmi les termes employés par les jeunes interrogé·es, ressort le fait de s'y sentir « comme à la maison », ou même comme dans une grande famille
- La présence et le profil des professionnel·les de l'accueil, en médiation ou en animation socioculturelle est déterminante dans le fait de venir et de surtout de revenir : le sentiment d'attachement est partagé de manière unanime par les personnes interrogées
- Les jeunes – et notamment les adolescent·es peuvent se saisir facilement des nombreuses propositions qui y sont offertes : ateliers, stages, toutes disciplines confondues, selon leur appétence et leurs envies. Tout y est pensé pour faciliter la découverte et l'ouverture à de nouvelles formes, de nouvelles pratiques. Ainsi, les adolescent·es peuvent tour à tour s'initier à la pratique instrumentale dans le cadre de l'Alvéole animée par La Ruche, participer aux ateliers nutrition-santé « bien dans mon assiette » proposés par Globe Croqueurs, bénéficier de l'accompagnement à la scolarité mis en place par Expli'Cité, ou encore s'engager en tant que bénévoles lors des événements mis en place par l'association des locataires du chat perché. Ces exemples ne sont pas choisis au hasard : ces circulations existent et témoignent de la diversité des possibles permis par le lieu.



## SOUTENIR LES ENFANTS ET ADOLESCENT·ES DU QUARTIER DANS LEUR SCOLARITÉ, EN IMPLIQUANT ACTIVEMENT LES FAMILLES

Cette dimension est au cœur du projet associatif **EXPLICITÉ** qui conçoit l'accompagnement à la scolarité dans toutes ses dimensions : de l'aide aux devoirs déployée en pieds d'immeubles, au plus près des lieux de vie auprès d'un public du CE1 à la terminale, aux activités de loisirs, sans oublier les moments de fête et de célébration.

L'alliance avec les familles des jeunes accompagné·es compte pour beaucoup et celles-ci sont régulièrement mobilisées par l'association dans le cadre de réunions et de temps conviviaux, à l'exemple des deux soirées thématiques annuelles. Des moments qui sont accueillis à La Lanterne, dont les espaces sont propices aux rassemblements collectifs.

Au-delà de ces temps fédérateurs, La Lanterne accueille également :

- Les réunions organisées régulièrement

avec les 130 bénévoles de l'association

- Les permanences hebdomadaires à destination d'une dizaine de lycéen·nes mises en place tous les mercredis depuis la rentrée scolaire 2025-2026, facilitées par la proximité géographique avec le lycée Galilée

### Utiliser l'expression artistique comme levier éducatif

La programmation de La Lanterne est fortement marquée par la dimension pédagogique. Elle se traduit par le déploiement d'ateliers tout au long de l'année et de stages mis en place durant les vacances scolaires, autour d'une grande diversité de formats et de disciplines, à destination des publics adultes, enfants et adolescents :

## L'Alvéole : accueil ado de La Ruche

L'Alvéole est un dispositif jeunesse de proximité, porté par l'association **LA RUCHE** et déployé à La Lanterne depuis 2024. Il vise à soutenir l'engagement, l'expression et l'initiative des jeunes de 12 à 17 ans du quartier Axe Majeur-Horloge, en leur offrant des espaces sécurisés, inclusifs et accompagnés pour imaginer, construire et porter leurs propres projets.

S'appuyant sur le médium artistique comme levier universel d'expression et de mobilisation, l'Alvéole favorise la participation active des jeunes à la vie sociale, culturelle et citoyenne, en

cohérence avec les orientations du projet associatif porté par La Ruche en matière de pouvoir d'agir, de cohésion sociale et de continuité éducative.

En 2025, plus de 1800 jeunes ont été mobilisé·es sur différents temps :

- « Happy culture », les stages de pratiques artistiques (composition, musique, écriture, pratiques scéniques, etc.)

- Des sorties culturelles (localement ou à Paris (New Morning, Bataclan, Opéra Garnier, Philharmonie, Théâtre des

champs Elysées, ...)

- Des permanences d'accueil hebdomadaire à La Lanterne et au sein des collèges de proximité
- Des temps festifs de restitution publique (à l'occasion des événements collectifs de la Lanterne ou des temps forts estivaux (micro-festival concert carte blanche, etc. )
- Des espaces de parole et d'échanges intitulés « Viens, on discute » [détaillés page 53]

Parmi les jeunes mobilisé·es, un groupe de 50 adolescent·es de 14-17 ans est particulièrement investi au quotidien et participe de façon assidue aux projets.



Ils-elles sont d'ailleurs moteurs dans la dynamique puisque nombre d'actions sont construites à leurs initiatives. Leur capacité à formuler leurs attentes et leurs besoins et à s'organiser par elles-eux-mêmes en sollicitant des conseils, un accompagnement, des équipements et des moyens est un vrai indicateur qui nous conforte dans ce pouvoir d'agir grandissant qu'incarne l'Alvéole. Les moyens sollicités sont conséquents mais à la hauteur de leur ambition. Une coordination a été mise en place entre acteur·rices de la jeunesse, permettant de déployer de façon concertée et complémentaire les ressources et compétences humaines et matérielles de chaque structure.

"J'PARLE PEU D'AMOUR MAIS QUAND J'LE FAIS C'EST PRÉCIS,  
CŒUR BRIDÉ, POURTANT TON REGARD ME FISSURE ICI.  
ENTRE ORGUEIL ET TENDRESSE, J'FAIS L'ÉQUILIBRISTE.  
T'ES LA SEULE MÉLODIE QUI CALME LE PESSIMISME.  
TON NOM FLOTTE DANS MES SILENCES, COMME UN ÉCHO  
FRAGILE.  
L'AMOUR M'A RENDU LUCIDE, AVANT J'ÉTAIS HOSTILE.  
TES YEUX FONT TAIRE LE CHAOS, RALENTISSENT LE TEMPS,  
MÊME MES PEURS SE REPOSENT QUAND TU PRENDS LES  
DEVANTS.  
TES MOTS TOMBENT EN MOI COMME UNE PLUIE LÉGÈRE,  
ILS LAVENT MES SILENCES, APAISENT MES GUERRES.  
DANS L'OMBRE, JE CHERCHAIS UN FOND DE MES RAISONS,  
TON PRÉNOM RÉSONNE EN MOI COMME UNE VIBRATION,  
J'AI RANGÉ MES DÉFENSES DÉARMÉES LA MÉFIANCE ET  
L'ORGUEIL EN CAUTION.  
MÊME QUAND LE CIEL S'EFFONDRE SUR MES CONVICTIONS.  
TON AMOUR ME REDONNE UNE DIRECTION, UNE RESPIRATION."  
"AMOUR", UN TEXTE DE IBRA, PARTICIPANT À L'ALVÉOLE

## La part belle au théâtre

### LA COMPAGNIE ART ET PRÉMICES

, co-fondatrice de La Lanterne, y déploie régulièrement des projets et activités autour de la pratique théâtrale.

Les stages de théâtre et contes mis en place pendant les vacances scolaires visent à permettre aux enfants de 8 à 12 ans d'exprimer leurs sentiments, d'être à l'écoute de leur corps et de libérer leur imaginaire.

Le théâtre est ici considéré comme un outil d'expression et d'exploration de la confiance en soi. Il est souvent doublé

du kamishibai (théâtre de l'image), pour apprendre à construire et à développer une histoire collective. Deux stages d'une semaine ont été organisés en 2025 pendant les vacances de février et d'octobre, mobilisant 36 participant·es. Au-delà de ces stages ponctuels, trois ateliers théâtre hebdomadaires sont proposés tout au long de l'année à des groupes d'adultes et d'enfants (5-7 ans). Ils donnent lieu à des spectacles-restitutions accueillis en fin d'année dans la boîte noire et ouverts aux publics. En 2025, ces ateliers ont mobilisé 34 élèves de tous âges.

En 2026, les comédien·nes d'Art et prémices fêteront un double anniversaire : les 15 ans de la Compagnie, et les 10 ans des Affamés du Cabaret, événement phare qui a trouvé son ancrage dans le quartier puisqu'accueilli depuis plusieurs années par Le Douze. Au cours de l'été, cet événement se décline à La Lanterne avec

une programmation conçue spécialement pour les jeunes publics. En juillet 2025, le spectacle « Master Punchi » avec Romuald Collinet (Compagnie La pendue) a été joué dans la cour extérieure, suivi d'une boum animée par DJ Santana, le tour ayant réuni 70 spectateur·rices.



## Les arts visuels en pratique(s)

L'installation d'**ART OSONS** à La Lanterne a marqué un tournant dans l'ancrage de l'association au cœur du quartier Axe Majeur-Horloge. Cette implantation a permis de déployer une série de projets artistiques participatifs, aussi bien dans l'espace public et en pieds d'immeubles qu'au sein même du lieu. Ces initiatives, pensées pour renforcer les liens sociaux et démocratiser l'accès à la pratique artistique, s'adressent en priorité à un public adolescent.

### Des stages artistiques variés et accessibles

L'équipe d'Art Osons a organisé plusieurs stages de pratiques artistiques, principalement pendant les vacances scolaires. Gratuits et ouverts à toutes et tous, ces ateliers d'une semaine ont permis aux participant·es de :

- Découvrir des disciplines et techniques variées, portées par les artistes membres de l'association
- S'initier ou approfondir une pratique artistique dans un cadre bienveillant et collectif
- Créer des œuvres et outils destinées à La

Lanterne ou à emporter chez soi

- Tisser des liens humains et artistiques, essentiels dans ce contexte où le secteur associatif traverse des fragilités.

Pour les artistes et salarié·es d'Art Osons, ces ateliers représentent bien plus que des moments de création. Ils incarnent une résistance artistique et joyeuse, un engagement à maintenir des espaces de gratuité, de rencontre et d'expression collective.

### Bilan des actions menées en 2025

#### Avril : Fabrication du Visiophare

Le Visiophare est un projet croisé entre l'art, la technologie et l'open-source, basé sur la transformation de vieux rétroprojecteurs recyclés en outils de projection low-tech. Découvert grâce à Louis, agent de développement local du Douze, nous avons imaginé en créer un spécialement pour le Collectif La Lanterne. C'est dans le cadre du dispositif VVV que nous l'avons conçu, découpé, assemblé, soudé et peint. Désormais, ce projecteur nous accompagne dans la plupart de nos événements.

### **Octobre : Création collective d'un fond de scène pour La Lanterne Givrée**

En amont de la Lanterne Givrée de décembre, l'artiste Horor a encadré, pendant les vacances d'octobre, un atelier avec les jeunes du quartier pour créer un fond de scène destiné au moment festif de l'événement. Grâce à une concertation collective, chacun·e a pu contribuer à une œuvre commune, faisant briller la scène de la boîte noire de nuances de bleu.

### **Novembre : Visite guidée**

#### **« Street-art et chocolat chaud »**

Guidée par Horor, cette balade a permis de (re)découvrir les fresques colorées du quartier ! Entre anecdotes sur les artistes et secrets de création, chaque étape a été l'occasion d'échanger sur la richesse du street-art à Cergy Saint-Christophe. Pour clore ce parcours, un chocolat chaud a été partagé à La Lanterne, réchauffant les corps et les cœurs par cette journée froide de novembre.

### **Décembre : Atelier de transformation d'images avec Ju**

Pendant les vacances de décembre, l'artiste Ju a proposé un atelier autour de la transformation d'images. L'objectif ? Réaliser des dessins et peintures sur papier craft à l'aide d'un vidéoprojecteur et d'un corpus d'images mis à disposition des participant·es. Chacun·e a choisi son image, l'a partiellement décalquée, puis l'a « prolongée » en imaginant une transformation ou une métamorphose par le dessin. Les œuvres ainsi créées en petit format ont ensuite été projetées sur de grandes feuilles de papier kraft. Les participant·es ont alors peint ces « grands dessins » collectifs, ensuite détournés et collés sur les murs de la Lanterne, laissant une trace éphémère de cette semaine créative.

L'association

**ATELIERS ARROSÉS**

Tous les mercredis matins, Les Ateliers Arrosés, association cofondatrice du Collectif La Lanterne, anime des sessions d'initiation aux arts plastiques

à destination des enfants. Ces ateliers permettent de s'initier à la pratique artistique de façon ludique en découvrant chaque semaine une nouvelle technique de création et un thème original. Les parents sont invité·es à participer à cinq ateliers intergénérationnels dans l'année qui permettent une coopération adulte-enfant notamment sur certains aspects techniques. Ces ateliers sont également encadrés par les bénévoles de l'association.

En dehors de ces ateliers ils·elles peuvent rester dans les espaces communs de La Lanterne le temps de l'activité de leur enfant. Ces espaces sont très appréciés des parents où ils·elles peuvent notamment télétravailler ou s'accorder un temps de répit.



L'atelier mensuel du samedi, animé par une des bénévoles de l'association est entièrement tourné vers la recup' et le système D, s'inspirant de l'art naïf et l'art brut. Son envie était de proposer un espace-temps libre de création sans contrainte à destination des enfants et des adultes curieux·ses et désireux·ses de découvrir une pratique artistique.

Au-delà de ces ateliers hebdomadaires, des stages sont également proposés par l'association pendant les vacances scolaires, à l'exemple du stage « l'image animée » (découverte de l'animation image par image, thaumatrope, flip book et mini film d'animation en pâte à modeler) organisé en avril 2025.

## Une programmation musicale ancrée dans le quartier

Le volet diffusion artistique / spectacle vivant de La Lanterne est en grande partie porté par l'association **LA RUCHE** co-fondatrice du Collectif qui propose des événements ouverts aux publics de plusieurs natures.

Dotée d'un équipement professionnel, la Boîte Noire permet en effet de développer une programmation artistique riche et diversifiée. Voilà quelques exemples des temps forts qui ont rythmé la dimension événementielle de La Lanterne tout au long de l'année 2025.

### Les scènes ouvertes de La Ruche : 14 ans au service de la scène musicale locale

Convaincue que les pratiques artistiques et culturelles amateurs contribuent à l'épanouissement et à l'expression individuelle et collective, La Ruche s'engage dans leur soutien avec une attention portée à la diversité culturelle qui caractérise le territoire. Depuis maintenant 14 ans, elle organise des scènes ouvertes mensuelles, aujourd'hui proposées alternativement à La Lanterne et au Forum de Vauréal. L'objectif est de répondre à un besoin identifié sur le territoire : celui de repérer, de valoriser et d'accompagner la pratique musicale amateur en mettant à disposition des valdoisien·nes des espaces d'expression musicale.

En 2025, quatre scènes ouvertes ont été organisées à La Lanterne, regroupant une quarantaine de musicien·nes et de groupes, sélectionné·es à l'issue d'une commission d'écoute suivant plusieurs critères :

- L'éclectisme et la parité femme/homme
- Les compositions personnelles
- La qualité de la démo envoyée

### SUPER RUMBLE, Contest rap organisé par La Ruche X Owaza

En 2025, La Ruche a poursuivi sa collaboration avec le collectif parisien Owaza, très actif dans la sphère Hip Hop pour proposer les soirées « Super rumble ». Après deux premières expériences en 2024, la troisième édition a été organisée en mai 2025. Elle a réuni seize rappeurs/rappeuses qui ont performé à travers trois épreuves improvisées (freestyle) sur les productions de DJ Oxydz, face au public et à un jury composé pour l'occasion. Le lauréat du contest a été programmé en première partie du concert de BB Jacques, au Douze. En plus du contest, un showcase de l'artiste Kader Diaby a ajouté une touche supplémentaire à l'événement.

### CERGY DUB CLUB, nouveau rendez-vous de la bass music à Cergy, avec Mooncrown

En relançant des événements autour de la culture reggae, La Ruche revient à ses premiers amours (les plus ancien·nes se souviennent du festival B-Side) et au sound system jamaïcain. La rencontre avec le collectif Mooncrown issu du 78 et du 95, actif dans la production musicale et à l'initiative de la construction de son propre sound system a constitué une belle opportunité pour monter ces soirées dub en 2024, début d'une longue série face au succès rencontré, avec près de 200 participant·es aux éditions du 23 mai et du 21 novembre 2025.

## Les scènes slam & poésie

Après avoir été très active dans les années 2000 à 2010 dans le développement de la scène slam valdoisienne (les plus ancien·nes se souviennent des soirées au Sullivan), La Ruche a relancé la machine en 2025, sous l'impulsion de Marco, l'un de ses membres actifs et de ses acolytes, Yoarashi et Line. Le principe est simple : permettre à toutes et tous de manier les rimes et de faire entendre leurs voix dans un contexte scénique, face à un public et dans une ambiance familiale et bienveillante. Et les fondamentaux restent inchangés : « un vers dit = un verre offert » !

Après un premier test fin 2024, le rythme s'est intensifié avec un rendez-vous par mois et 10 soirées Slam & poésie proposées en 2025.

## Les jams de danse, un moment de partage, d'expression et de mouvement libre

Nouveaux rendez-vous initiés par La Ruche en 2025, les jams de danse, sont des espaces-temps d'échanges et de partage dédiés à la danse sous toutes ses formes, propices au mélange de styles, univers et niveaux de tous horizons. Danseur·se confirmé·e, amateur·ice, débutant·e ou simplement curieux·se, toutes générations confondues, se rejoignent dans le rond-point de La Lanterne transformé pour l'occasion et animé par des musicien·nes et / ou DJ, selon les éditions. Les retours enthousiastes des participant·es aux trois éditions organisées en 2025 nous confortent dans la volonté de poursuivre la dynamique.

## Les cartes blanches

Soucieuse d'ouvrir un espace d'expérimentation aux bénévoles de l'association, La Ruche développe depuis 2025 des cartes blanches permettant à

celles et ceux qui s'en saisissent de piloter un projet de programmation ouvert au public sur le format et le thème souhaité. L'équipe salariée, en soutien sur la méthodologie, les accompagne dans la réalisation de leurs projets. En effet, ces soirées ont pour vocation la transmission de savoirs internes à l'association pilotant de A à Z une soirée (de la programmation à la communication en passant par la technique, la production et tout ce qui constitue les étapes d'un projet artistique public). L'éducation populaire en action !

La première Carte Blanche de La Ruche fut donc une soirée de découverte musicale de jeunes groupes aux styles éclectiques (rap, rock, punk, R&B) organisée au mois d'avril par les bénévoles les plus jeunes de l'association. La seconde a quant à elle marqué un engagement en faveur du peuple palestinien avec une soirée solidaire et artistique organisé au mois de novembre [voir page 52].

## Les soirées Douze Hors Loges

Les soirées Douze Hors Loges témoignent de la complémentarité entre La Lanterne et Le Douze, salle de concert musiques actuelles municipale située au cœur du quartier. Ces soirées sont co-produites et reposent sur une mise en commun des moyens des deux équipements, de la programmation à la production en passant par la technique, la communication, la billetterie ou encore le service bar / restauration. Elles visent à mettre à l'honneur les artistes et groupes émergent·es accompagnés par Le Douze, dans la boîte noire, espace scénique dont la jauge se prête parfaitement à l'exercice.

En 2025, la programmation s'est étoffée en accueillant Babar et sa jungle, groupe "coup de cœur" issu des scènes ouvertes.

**LA RUCHE**

# JAM DANSE

**18.10.2025**  
15H-17H  
À LA LANTERNE (95)  
2 AVENUE DU JOUR - CERGY

ENTRÉE LIBRE  
OUVERT À TOUTES  
INTERGÉNÉRATIONNELLE  
DANSEUR-SES  
AMATEUR-ICES OU  
SPECTATEUR-ICES

ALL STYLES  
HIP HOP  
HOUSE  
CONTEMPORAINE  
AFRO  
ETC.

CONTACT 06

# OPEN MIC

À GAGNER  
- 1ère partie  
de B.B Jacques au  
Cergy Street Festival  
- Session  
d'enregistrement

INSCRIPTION  
SUR PLACE  
À PARTIR DE 19H

Super  
Rumble  
contest #0

VEN  
30.05  
19H00  
CERGY  
LA LANTERNE  
2 avenue du jour  
95800 Cergy

SHOWCASE  
KADER DIABY

OPENMIC@ASSOLARUCHE.FR  
01 34 41 28 88

LA RUCHE

MOONCROWN  
SOUND SYSTEM

# CERGY DUB CLUB

VEN 21 NOV  
2025 19H-01H

OWN SOUND SYSTEM (4 BASS) WARMUP REGGAE/DUB/DANCEHALL  
MEZCAL (RUFF PLATES RECORDS) DUB  
LEOZOR CLOSING D&B

ÉVÉNEMENTS : 7€ - SUR PLACE : 10€  
ANTERNE 2 AV. DU JOUR 95800 CERGY

INSCRIPTIONS  
SUR ASSOLARUCHE.FR

LA RUCHE

LE 12.09.2025  
À LA LANTERNE  
2 AVENUE DU JOUR - CERGY

# SLAM POESIE

1 VERSE DIT = 1 VERRE OFFERT

19H30 ORGANISÉ PAR  
MARCO YOARASHI LINE

ENTRÉE LIBRE

# scène ouverte

janvier à mai 2025

AU FORUM DE CERGY-PONTOISE	09/01
À LA LANTERNE	13/02
AU FORUM DE CERGY-PONTOISE	13/03
À LA LANTERNE	10/04
AU FORUM DE CERGY-PONTOISE	15/05

LA LANTERNE - le forum - COMBOYS - S-MAC



## La Lanterne, un espace d'exposition atypique

En 2025, les expositions accueillies à La Lanterne valorisent des démarches artistiques, notamment locales, accessibles à toutes et tous et contribuent à renforcer les dynamiques associatives du lieu.

L'exposition "Ombres et Lumières" (mai-juin), portée par les adhérent·es du Club de l'image, a permis de valoriser une pratique amateur structurée autour d'un travail collectif exigeant. Les temps de rencontre avec les photographes et l'atelier cyanotype ont renforcé la dimension participative de l'exposition.

Avec "2Li : Visages de Cergysoises" (juin-août), La Lanterne a accompagné la visibilité d'une jeune artiste issue du quartier, en articulant exposition et performance de live painting. Cette programmation, inscrite dans le festival Cap's Attack porté par Art Osons dans toute l'agglomération cergypontaine, a contribué à inscrire une trajectoire artistique locale dans un cadre professionnel, tout en valorisant des figures féminines inspirées du territoire.

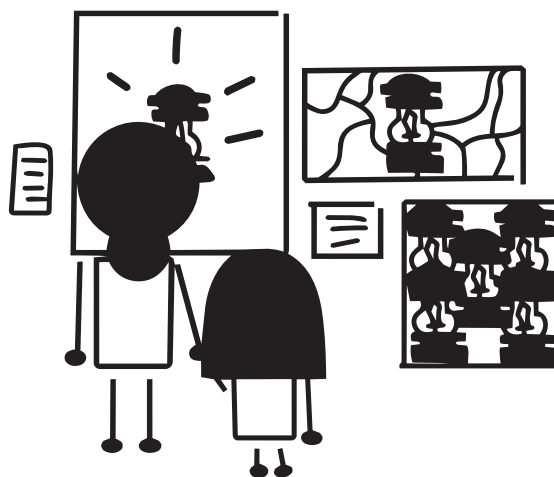
L'exposition itinérante "Portraits de Pierrelaye" (septembre-octobre), fruit de 50 heures d'ateliers menés par Art Osons, impliquant familles, jeunes et élèves en soutien scolaire, a prolongé cette dynamique en donnant une reconnaissance institutionnelle à des œuvres collectives, créant un lien direct entre pratiques pédagogiques et espace d'exposition.

Enfin, l'exposition "La Lanterne : un Espace de Vie Sociale" (novembre-décembre), conçue par deux étudiantes en design social du lycée Camille Claudel de Vauréal, a proposé une mise en récit graphique du projet social de La Lanterne. Interactive, elle invitait les habitant·es à contribuer

(mots, dessins, idées) en partageant leurs perceptions du lieu.

À travers ces propositions, La Lanterne mobilise l'exposition comme un outil de médiation artistique accessible à toutes et tous, entre pratiques amateurs, artistes confirmé·es et publics du quartier.

**La programmation artistique et culturelle de La Lanterne en 2025 témoigne de montée en compétences et d'expérimentations collectives, contribuant à structurer un écosystème local de création où les pratiques amateurs ou professionnalisantes trouvent des espaces de reconnaissance et de visibilité, à l'échelle du quartier.**



## Renforcer la prévention-santé

### Encourager les changements de pratiques en matière d'alimentation durable

L'alimentation durable est l'une des thématiques au cœur du projet Les Gens qui sèment développé depuis 2021 dans le quartier. Elle se décline autour d'actions-clé :

#### - Production et distribution de plants nourriciers et aromatiques à la serre-pépinière

La serre-pépinière est un support de production et de distribution (gratuite) de plants de légumes, fruits, fleurs et aromatiques aux habitant·es du quartier. Installé en mars 2021, cet espace vise à démocratiser l'éco-jardinage, en permettant aux habitant·es de lever un frein majeur à leur pratique, celui de l'approvisionnement en plants de qualité. Les plants issus de la serre sont en effet choisis sur la base de plusieurs critères :

- Semences biologiques
- Espèces adaptées à la culture sur des petites surfaces (balcons, terrasses, micro-jardins...) et cultivables en pot
- Plantes locales, que l'on trouve sous nos latitudes et adaptées à notre climat
- Pour les fleurs : priorisation des comestibles et des variétés les plus mellifères, appréciées par les insectes pollinisateurs
- Diversité des variétés entre plantes à fort capital sympathie tout en essayant de faire découvrir des variétés plus rares et méconnues.

**Le développement de la production a atteint un palier en 2025 avec 8775 plants réalisés, dont 5640 ont été distribués.**

Cette distribution opère en grande majorité à la serre-pépinière, mais également en pieds d'immeubles dans le cadre de la saison d'ateliers artistiques et agroécologiques [voir page 42].

Au-delà de cette dimension productive, la serre-pépinière est également un espace d'accueil des publics, avec l'animation d'ateliers hebdomadaires (les ateliers coups de mains du mercredi) et bimensuels (les ateliers thématiques du samedi). Plusieurs signes montrent une appropriation des habitant·es qui se renforce : fréquentation, adhésions, réseau d'habitué·es, etc. [voir page 40].



## « Intelligence culinaire » : les ateliers nutrition-santé

Particulièrement investie à La Lanterne,

L'association **GLOBE CROQUEURS** a pour vocation de favoriser la prévention santé par l'alimentation, l'éducation populaire, et la mixité sociale du public autour de la pratique d'activités culinaires interculturelles « intelligentes ». Ainsi, des ateliers et stage sont mis en place tout au long de l'année dans les locaux auprès de publics adultes et adolescent·es.

Au cœur de cette démarche figure l'éducation au goût, à l'équilibre alimentaire, à une alimentation saine accessible à toutes et tous et à la prévention des risques santé en phase avec le Programme National pour l'Alimentation.

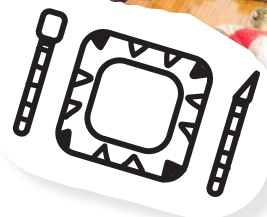
L'idée est également de faire découvrir la valeur des produits de qualité tels que les fruits et légumes de saison issus de l'agriculture locale, biologique ou raisonnée, ou encore de mieux comprendre les règles d'hygiène et de sécurité dans la manipulation des produits alimentaires.

Ces ateliers constituent un levier pour éveiller la curiosité, enrichir la socialisation par des partages et échanges de savoir-faire, renforcer la confiance en soi et la créativité dans le but d'atteindre un mieux-être physique et psycho-émotionnel.



## CHIFFRES CLÉS 2025 :

- 12 causeries-ateliers de prévention santé par l'alimentation durable « Bien dans mon assiette »
- 10 ateliers cuisine-santé « Causons santé »
- 2 animations grands publics
- 30 ateliers « Bien dans mon assiette – éditions pour les adolescent·es »
- Près de 600 participant·es à l'ensemble de ces rencontres



## Accompagner la remise en forme physique

Au-delà des enjeux d'alimentation durable, la démarche de prévention-santé est prise en charge par plusieurs membres du Collectif, parmi lesquels on peut citer :

L'association

**"ENTREZ DANS LA DANSE,  
MOUVEMENT SPORT ET SANTÉ"**

organise tous les mardis après-midi des ateliers « yoga sur chaise », particulièrement adaptés aux séniors du quartier. 31 séances ont été proposées en 2025, réunissant une douzaine de participant·es.

L'association propose également des ateliers bien-être à l'occasion des événements mis en place par La Lanterne, à l'exemple de La Lanterne givrée et de La Lanterne bourdonne. Elle s'implique aussi sur les Jams de danse, [voir page 32] contribuant ainsi à la mixité des publics, donnant tout son sens à cet événement.

L'association

**EX AEQUO**

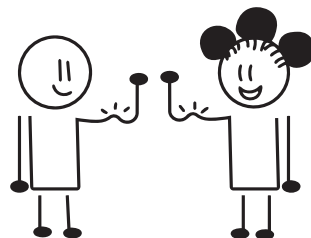
En 2024 et jusqu'au début de l'année 2025, l'association Ex Aequo a installé, dans l'une des salles d'activité de La Lanterne, une « Maison sport-santé », proposant des permanences individuelles d'Activité Physique Adaptée (APA). Si cet espace a déménagé à l'étage de l'ancienne école, l'association continue d'utiliser les lieux pour encourager la pratique du sport féminin. Les mercredis, des animatrices s'installent dans le rond-point et s'occupent des enfants, le temps pour leurs mamans de pratiquer une activité physique dans le gymnase de l'Axe Majeur situé à quelques pas de La Lanterne.

### ACCUEIL DE PUBLICS EN SITUATION DE HANDICAP

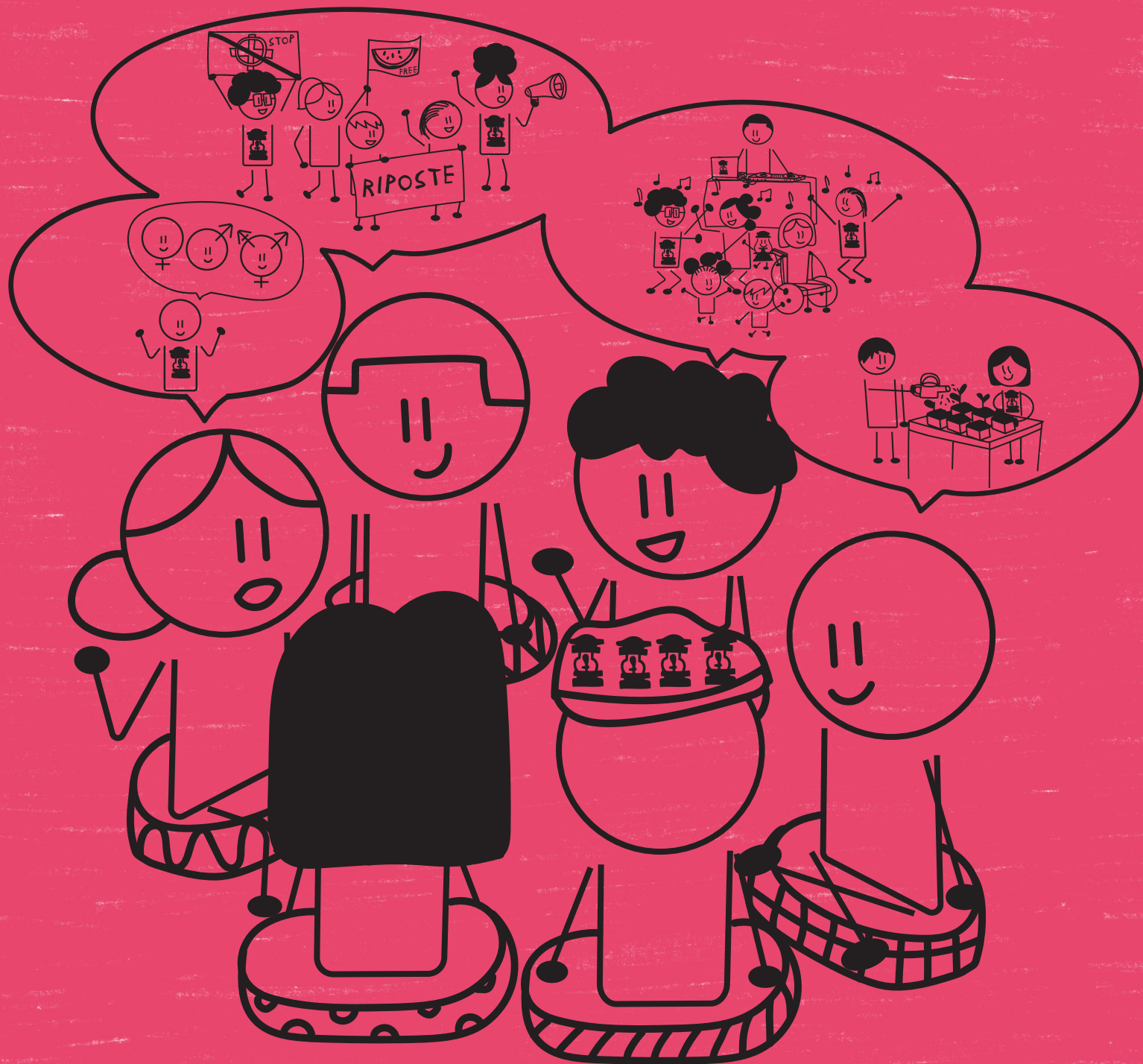
En 2025, La Lanterne a été identifiée comme un espace-ressource par des professionnel·les du champ social qui s'y rendent avec des groupes. On peut citer l'exemple de l'IME Anaïs situé à Osny, qui a eu un coup de cœur pour le lieu et s'installe désormais dans le rond-point tous les mercredis pour profiter des espaces et des activités proposées. De cette présence régulière naissent des initiatives, à l'exemple d'ateliers pâtisserie proposés spontanément par des habitant·es actives dans le lieu, ou d'ateliers arts plastiques mis en place par une bénévole de l'association Ateliers Arrosés.

D'autres structures du champ social ayant eu l'occasion de passer à La Lanterne envisagent d'y développer des projets et d'encourager leurs publics à découvrir le lieu dans différents cadres (espaces de rencontres parents-enfants, etc).

La présence de ces publics « extraordinaires » et la diversité des profils de personnes franchissant les portes de La Lanterne – dont un certain nombre font face à différentes formes de fragilités – nécessitent une adaptation des modalités d'accueil et une prise en compte de ces spécificités. Aussi, Julien et Sophie, médiateur et médiatrice en charge de l'accueil ont participé en 2025 à plusieurs formations dans le but de s'outiller (premiers secours en santé mentale, la santé mentale des jeunes en quartiers populaires, etc.).



# ACTIVER LE POUVOIR D'AGIR EN ACCOMPAGNANT LES INITIATIVES HABITANTES



L'un des apports de La Lanterne réside dans sa capacité à faire émerger, reconnaître et soutenir les initiatives habitantes, en créant des espaces favorisant leur participation, non seulement comme publics des actions proposées, mais comme parties prenantes de la dynamique collective, impliquées dans la co-construction de la vie du lieu et du quartier.

## RENFORCER LA PARTICIPATION DES HABITANT·ES À LA VIE DU LIEU ET DU QUARTIER

En 2025, cette dynamique s'est traduite par la valorisation des savoir-faire habitants, le soutien aux pratiques écologiques déjà présentes dans le quartier, ainsi que la structuration d'espaces de décision et de mobilisation collective, au sein du lieu.

### L'écologie populaire au coeur



Les ateliers menés à la serre-pépinière et en pied-d'immeubles, dans le cadre du projet **Les gens qui sèment**, visent à valoriser les savoir-faire habitants en termes de transition écologique et sociale. Depuis 2021, l'approche de ce projet repose sur une double dimension agroécologique et artistique comme supports de médiation. Il ne s'agit pas de transmettre un discours normatif et moralisateur sur l'écologie. Le projet vise au contraire à aborder cette notion "autrement", c'est à dire en misant sur une approche ludique et joyeuse – l'outil artistique semble à cet effet particulièrement pertinent – et en nous appuyant sur les pratiques existantes afin de susciter l'échange et de permettre une conscientisation progressive à travers des expériences sensibles.

Ces ateliers permettent d'ouvrir des espaces d'appropriation des enjeux écologiques, ancrés dans la réalité du quartier, vécu et animé par ses habitant·es.

## LES ATELIERS À LA SERRE PÉPINIÈRE DE QUARTIER

témoignent de cette appropriation et se présentent comme des supports de sociabilités et de structuration communautaire.

La serre a accueilli près de **1500 PERSONNES** sur la saison, dont 430 élèves issu·es de 6 écoles du quartier. Au total, 44 ateliers y ont été proposés : 30 "coups de main" les mercredis et 14 ateliers thématiques les samedis.

Le contenu des ateliers « coups de main » dépend des besoins du moment : arrosage, bouturage, semis, entretien des extérieurs (désherbage, plantations de pieds-mères...) et de la station de compostage, etc.

Les ateliers du samedi sont conçus autour de thématiques prédéfinies, qui permettent aux participant·es de se former sur des pratiques bien spécifiques.

Voici quelques exemples d'ateliers proposés en 2025, qui évoluent selon les saisons :

- Multiplions les plantes d'intérieur : la technique du bouturage
- Promenons-nous dans les bois : récolte de châtaignes au bois de Morval
- Initiation au compostage
- Toustes aux abris : fabrication de nichoirs à oiseaux
- Opération grainothèque : collecte et échanges de graines
- Je sème, tu sèmes, on s'aime : le b.a-BA pour réussir ses semis

Ces rendez-vous réguliers constituent des espaces d'apprentissage collectif et de transmission horizontale.



À la serre, l'engagement des habitant·es dépasse le cadre des ateliers, avec :

- Le renforcement d'un réseau d'habitué·es, qui viennent très régulièrement (pour certain·es tous les mercredis) y consacrer du temps et de l'énergie et échanger des pratiques et des conseils avec Benjamin, médiateur agricole. Véritables ambassadeur·rices de la serre, ces personnes jouent un rôle central : elles sont prescriptrices et contribuent – via le bouche à oreilles, à mobiliser de nouveaux publics. Elles peuvent même aller jusqu'à co-animer certains ateliers. Cette dynamique, fortement encouragée, est vouée à se poursuivre et se renforcer

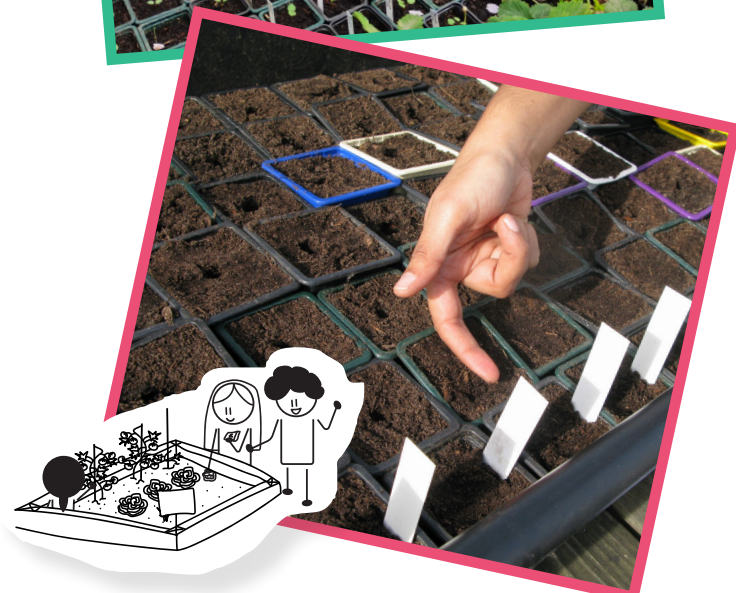
- Un groupe WhatsApp dédié, qui permet des échanges réguliers et autonomes de conseils pratiques d'éco-jardinage ("Quels légumes planter en hiver ?", "Comment protéger mon aloé ?", etc.), témoignant d'une autonomisation progressive des pratiques et d'une circulation des savoirs entre pairs

- Des adhésions nombreuses, en réciprocité du don de plants. La plupart des adhésions individuelles à La Lanterne se font en effet via la serre-pépinière. Ce principe mis en place en 2024 témoigne de la volonté des habitant·es de contribuer au fonctionnement de la serre et plus largement à celui du Collectif

Le déploiement de la serre a bénéficié, en 2025, du soutien précieux d'Ulysse, accueilli en volontariat de service civique pour une durée de six mois. Ulysse a connu La Lanterne par l'intermédiaire de sa mère, habitante du quartier et usagère active de la serre. Arrivé sans compétence spécifique en agroécologie ou en animation, il a progressivement développé des savoir-faire techniques (bouturage, semis, entretien des plants) ainsi que des compétences relationnelles et pédagogiques, jusqu'à pouvoir prendre en charge des missions de

production et d'animation (accueil du public, co-animation d'ateliers), avec l'accompagnement de Benjamin.

À travers cette expérience, Ulysse a pu préciser son projet professionnel et consolider son orientation vers les métiers du social, intégrant à l'issue de son service civique l'EPSS (École Pratique de Service Social).

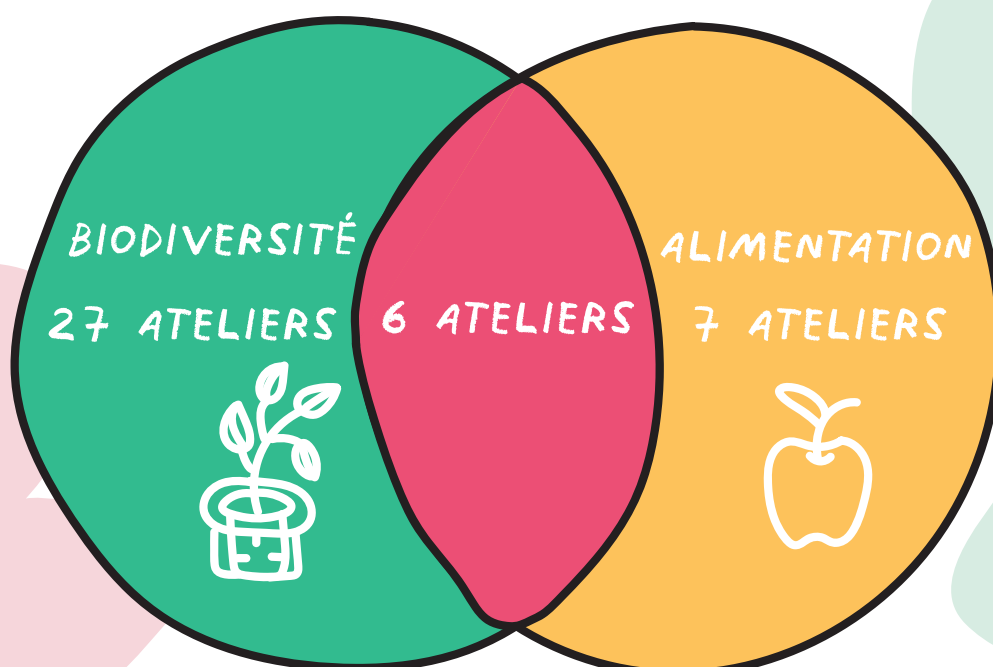


## “Aller-vers” : les ateliers en pieds-d'immeubles

En 2025, **40 ATELIERS** ont été organisés en pieds d'immeubles sur des thématiques liées à la biodiversité et à l'alimentation durable, croisant approches agroécologiques et pratiques artistiques. En concertation avec les bailleurs sociaux, ces ateliers ont été mis en place dans les 8 résidences suivantes :

- Le verger (CDC)
- Les genottes (I3F)
- Le square de l'échiquier (VOH)
- Le square de l'échiquier (Séqens)
- Le chat perché conversation (Erigère)
- Le gros caillou (I3F)
- Les galoubets (CDC)
- La chamade (VOH)

Cette programmation permet de créer des espaces d'échanges informels, alimentés par les intervenant·es artistiques et agroécologiques, favorisant l'appropriation individuelle des questions de transitions écologique et sociale et stimulant la co-construction de formes de réponses locales à ces enjeux, grâce au partage de d'informations et de pratiques.



## LES THÉMATIQUES ABORDÉES DANS LE CADRE DES ATELIERS EN PIEDS-D'IMMEUBLES

### Des exemples d'ateliers :

Benjamin, médiateur de la serre-pépinière, et Séverine et Fatiha, de l'association **GLOBE CROQUEURS** ont animé des ateliers complémentaires autour des plantes aromatiques et médicinales. Benjamin invitait les participant·es à construire des séchoirs pour conserver et sécher les feuilles recueillies, tandis que Séverine et Fatiha les guidaient dans la réalisation de tisanes maison et dans la découverte des vertus culinaires et médicinales des plantes. Les habitant·es ont pu ainsi exploiter les plants de la serre-pépinière, apprendre à les sécher, à les mettre en sachet, et prolonger leur apprentissage entre les ateliers.

L'atelier "Joli Pissenli", conduit par Sandrine (**ATELIERS ARROSÉS**), a été adapté selon les résidences pour croiser pratiques artistiques et expérimentations culinaires. Aux Échiquiers, les participant·es ont exploré les propriétés photosensibles des plantes pour créer des photogrammes à partir de la chlorophylle d'épinards et de betteraves, pendant que Séverine et Fatiha réalisaient un sirop de pissenlit. Au gros caillou, l'atelier s'associait à un dessin de plantes médicinales mené par Auch (**ART OSONS**), mêlant création artistique et recette illustrée.

Ces ateliers, conçus en modules articulés et en synergie, permettent aux habitant·es de s'initier concrètement aux soins et à l'usage des plantes et de créer leurs propres tisanes.

En s'adaptant à chaque résidence et à chaque public, ils mettent en lumière la richesse de la biodiversité accessible dans

l'environnement proche des habitant·es, tout en leur proposant les clés pour prolonger ces pratiques au quotidien.

**En 2025, ces ateliers ont rassemblé 486 participant·es, dont 328 enfants (67 %) et 158 adultes (33 %, dont 106 femmes et 52 hommes), soit une moyenne de 12 à 13 participant·es par atelier.**

Le bilan met en évidence plusieurs facteurs favorisant la mobilisation :

- L'appui de personnes-ressources (gardien·nes, associations du territoire, habitant·es),
- Les synergies entre ateliers artistiques et agroécologiques,
- L'adaptation des horaires à la vie du quartier et des habitant·es

Cette démarche hors-les-murs vise à aller à la rencontre des habitant·es au plus près de leurs lieux de vie, et dans le même temps à faire connaître La Lanterne et sa programmation, en stimulant les circulations à l'échelle du quartier.



## Des cycles de réunions pour co-construire les événements

En 2025, La Lanterne a consolidé ses instances participatives, en expérimentant des formats de gouvernance ouverts à toutes et tous, à travers la mise en place d'espaces participatifs de décision et de co-organiser. Ces cycles, réunissant adultes et adolescent·es, ont permis de co-organiser les deux événements majeurs de l'année :

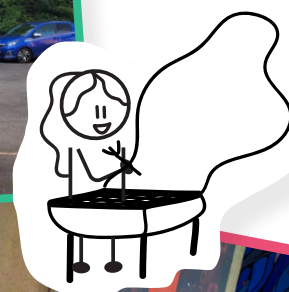
- La Lanterne bourdonne (mai 2025)
- La Lanterne givrée (décembre 2025)

Cette participation prend forme en amont, pendant et après ces événements.

- **En amont** : animation de réunions avec un groupe d'habitant·es (adultes et adolescent·es) et avec les membres du Collectif, dans le but d'ébaucher la programmation, de répartir les tâches, de définir le menu qui sera servi aux artistes, aux bénévoles et aux publics (dimension très importante et fédératrice...)

- **Le jour J** : l'implication bénévole est toujours plus grande, avec la participation de très nombreuses personnes de tous âges : enfants, adolescent·es et adultes, habitant·es et membres d'associations, près de 100 personnes contribuent, à différentes échelles, à la réussite de l'événement. En cuisine, en régie, à la médiation, en co-animation d'ateliers, à l'accueil public ou artistes, à la prise de vues photo et vidéo, ou encore à la manutention : l'effervescence est grande et chacun·e peut trouver sa place et son utilité sociale

- **Et après** : la dynamique se poursuit après l'événement, avec une réunion-bilan collective permettant d'identifier les points forts et les points d'amélioration pour les éditions à venir

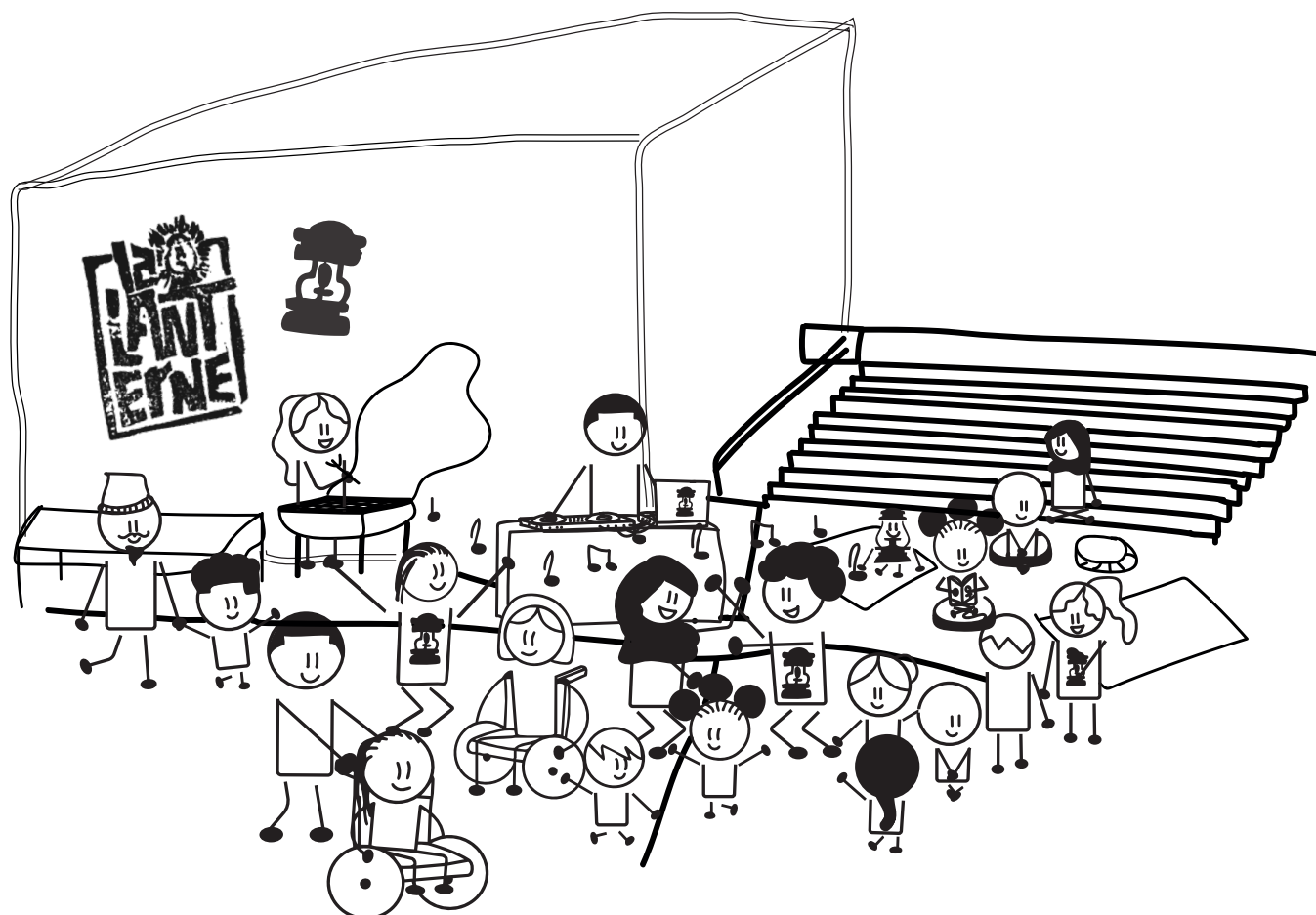


## Des temps conviviaux et fédérateurs

Parallèlement, le Collectif a suscité les occasions de rencontres conviviales avec ses membres, notamment à travers l'Assemblée générale de mai 2025 et le barbecue de fin d'année organisé en juillet 2025.

Ces temps conviviaux, comme le barbecue de fin d'année, ont contribué à nourrir le sentiment d'appartenance au lieu et à ses activités. Comme l'exprime Radia, habitante du quartier : « Pour moi c'est la famille », ou encore : « On était tellement bien avec vous, avec tout le monde, on se sent bien, donc c'est normal en fait qu'on fasse ça, que l'on aide ». Cette dimension relationnelle dépasse la participation ponctuelle pour s'inscrire dans une dynamique d'engagement durable : « On a pris un abonnement avec engagement », dit-elle avec humour, avant d'ajouter : « On s'est engagé pour la vie (...). Ce n'est pas une obligation, mais c'est un besoin ».

Ces relations qui continuent de se tisser et de se renforcer permettent aussi l'émergence de nouvelles actions en réponse aux demandes des habitant·es, à l'exemple de l'atelier couture, animé par Angy, comédienne et costumière de la Cie Art et prémices.



## Une initiative issue des demandes habitantes : l'atelier couture

En 2025, la mise en place d'un atelier couture à destination des 13-17 ans illustre la capacité de La Lanterne à adapter sa programmation aux attentes formulées par les habitant-es. Cet atelier est né de sollicitations répétées de jeunes et de familles souhaitant acquérir des compétences de base en couture afin de gagner en autonomie : réparer des vêtements, les transformer, concevoir des pièces personnalisées, etc.

Organisés en février et avril 2025, les stages **CRÉE TON STYLE !**

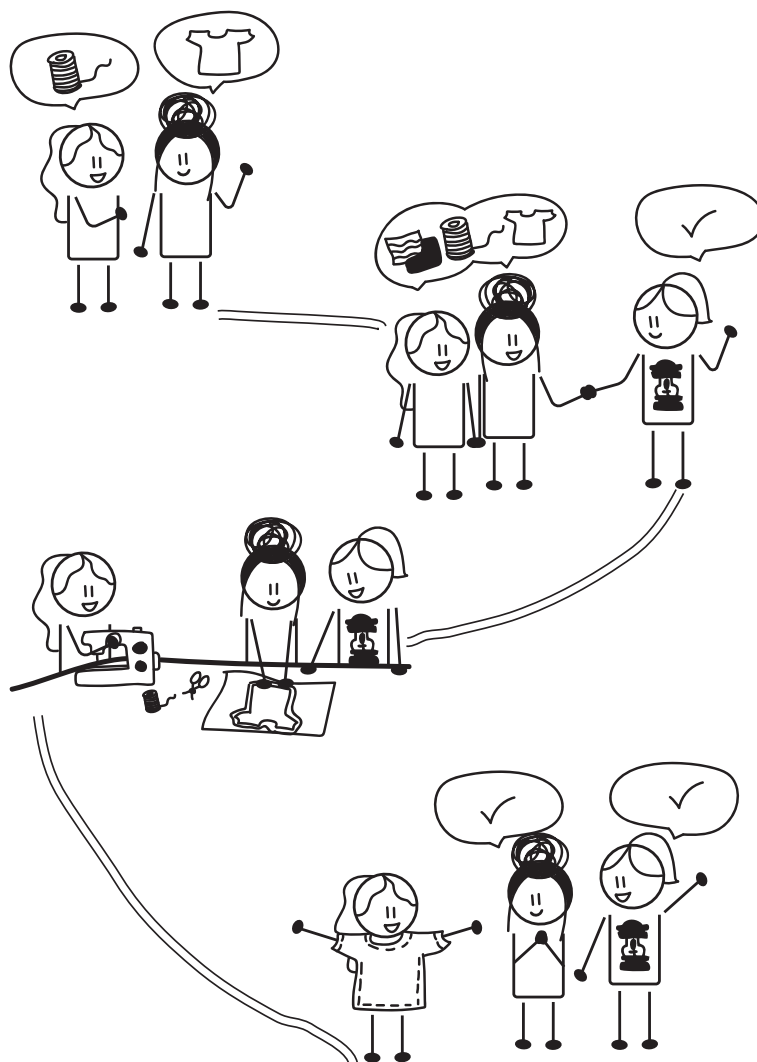
ont proposé deux semaines d'apprentissage autour de la transformation et de la réutilisation de vêtements. Les participant-es ont pu développer des compétences techniques (prise en main de la machine, coupe, assemblage, retouches) tout en menant un projet personnel mobilisant créativité et expression de soi.

Au-delà de l'acquisition de savoir-faire, cet atelier répond à plusieurs enjeux :

- Autonomisation matérielle, en rendant les jeunes capables de réparer et prolonger la durée de vie de leurs vêtements
- Sensibilisation aux enjeux de transitions, à travers le réemploi
- Renforcement de l'estime de soi, par la valorisation d'une production personnelle et la possibilité d'affirmer son identité à travers le vêtement

Cet exemple illustre la manière dont La Lanterne articule expression artistique, compétences pratiques et enjeux de transitions, en d'appuyant sur la programmation artistique du lieu pour renforcer les dynamiques de capacitation des habitant-es.

**À travers ces apprentissages d'organisation collective, les processus participatifs mis en place à La Lanterne, dans un cadre de confiance et de convivialité, renforcent la reconnaissance mutuelle et la capacité d'action des habitant-es, en les impliquant directement dans l'organisation, les choix et la programmation du lieu. Ils contribuent ainsi à transformer les publics en acteur-rices du lieu, et par extension, de la vie locale.**



## Favoriser la (ré)appropriation des espaces communs

En 2025, La Lanterne a poursuivi son engagement en faveur de la (ré)appropriation des espaces communs du quartier, au delà du lieu, en développant des actions culturelles et agroécologiques, propres à l'identité pluridisciplinaire du Collectif, ancrées dans l'espace public et au plus près des lieux de vie.

## Interventions artistiques dans l'espace public

L'association **ART OSONS** membre du Collectif, a déployé 6 fresques participatives et ateliers street art/graffiti dans l'espace public et les résidences du quartier Axe Majeur Horloge, tout au long de l'année :

- Résidence du Chat Perché (en partenariat avec l'APES et la Ville de Cergy), avec l'artiste MA2P
- Résidence du Martelet (en partenariat avec l'APES), avec l'artiste Nexer
- LCR de la Résidence des Échiquiers (en partenariat avec VOH et la Ville de Cergy), avec l'artiste Homek
- Résidence des Espaliers (en partenariat avec VOH et la ville de Cergy), avec l'artiste Ibaat Satya
- Résidence des Espaliers (en partenariat avec VOH et la ville de Cergy), avec l'artiste Kizae
- Résidence des Genottes (en partenariat avec la ville de Cergy), avec l'artiste Ju dans le cadre de l'évènement « Les genottes se mettent au vert »

Ces interventions ont permis :

- D'impliquer directement des habitant·es, dont des jeunes, dans des processus de création collective,
- De transformer de nombreux espaces du quartier en supports d'expression artistique,
- De valoriser le cadre de vie à travers des réalisations visibles et pérennes.

**CHIFFRES CLÉS :**

**6 FRESQUES**

**28 HEURES ATELIERS**

**150 PARTICIPANT·ES**



## Animations des jardins partagés dans les résidences du quartier

En 2025, l'association **b.a-BA**, cofondatrice du Collectif, a poursuivi son engagement dans l'animation et la structuration des jardins partagés au sein des résidences du quartier. Au-delà de la mise en place et de l'entretien d'espaces cultivés, son intervention, notamment dans le cadre du projet Les gens qui sèment et des ateliers en pieds d'immeubles, a permis d'accompagner les groupes d'habitant·es dans des formes de coopération, en travaillant sur les enjeux de gouvernance partagée et d'organisation collective, au cœur des projets de jardins partagés, comme ceux de la résidence du Gros caillou.



## Contribuer à la conscientisation des individus aux enjeux sociétaux contemporains

Cet engagement s'est traduit en 2025 par le fait de susciter la réflexion et le débat collectif à travers les méthodes actives, sur différentes thématiques.

### ÉGALITÉ FEMMES/HOMMES ET PRÉVENTION DES VHSS

En mars 2025, la Lanterne a accueilli pour la seconde année consécutive la Journée de lutte pour les droits des femmes, portée par **LA SAUVEGARDE 95**. Plusieurs associations du Collectif ont proposé des actions participatives telles que théâtre-forum (Art et Prémices Cie) et la créabox (La Ruche) sur les questions de genre et de Violences et Harcèlements Sexistes et Sexuels.

Dans le prolongement de ces initiatives, l'ensemble des travailleur-euses et médiateur-rices de La Lanterne a suivi une formation spécialisée sur ces thématiques à la fin de l'année 2025, renforçant la capacité du lieu à intégrer ces enjeux à la fois dans les actions proposées et dans les postures d'accueil des public.

Cette formation a également eu pour finalité de co-construire un protocole interne d'accueil, d'écoute et d'orientation, permettant de mieux prendre en charge les récits et situations de vulnérabilité ou de violence éventuellement exprimés au sein du lieu. Enfin, elle a ouvert une réflexion collective sur les formes d'affichage et de communication dans l'espace, afin de rendre visibles les ressources, les principes de vigilance et les engagements collectifs en matière de respect et d'inclusion.

**Perspectives :** Ce travail ouvre désormais plusieurs prolongements. Le protocole

d'accueil et d'orientation a vocation à être renforcé, actualisé et adapté en continu, afin d'évoluer avec les transformations du lieu, la diversité de ses publics et les situations rencontrées. La création d'un espace ressource, de mise à l'abri et d'écoute dédié, constituent également des pistes prioritaires pour mieux accompagner les personnes concernées.

Enfin, une réflexion est engagée sur la structuration d'un réseau territorial de partenaires et d'intervenant-es qualifié-es (associations spécialisées, travailleur-ses du champ social, médiateur-rices, dispositifs institutionnels), afin de disposer de relais fiables et compétents pour orienter et soutenir les publics confrontés à ce type de problématiques.



## LUTTER CONTRE LES IDÉES D'EXTRÊME DROITE

Dans le prolongement du Rassemblement Contre l'Extrême Droite (R.A.C.E.D) organisé dans l'urgence au printemps 2024 par le Collectif suite aux résultats des élections européennes et à la dissolution de l'Assemblée nationale, un second événement a été mis en place au mois d'avril 2025.

RIPOSTE est né d'une concertation étroite entre La Lanterne et l'ICED 95 – Initiatives Contre l'Extrême Droite, à laquelle se sont jointes de nombreuses associations et personnes intéressées, à l'exemple de La Ligue des Droits de l'Homme, La Cimade, ou encore le Planning Familial.

Cette rencontre visait à faire face, collectivement, à l'insupportable montée des idées d'extrême droite qui se répandent dans l'espace public et médiatique. Les co-organisateurs partageaient un même sentiment de sidération, d'inquiétude, de colère et de solitude aussi, alimentant une impuissance toujours plus forte.

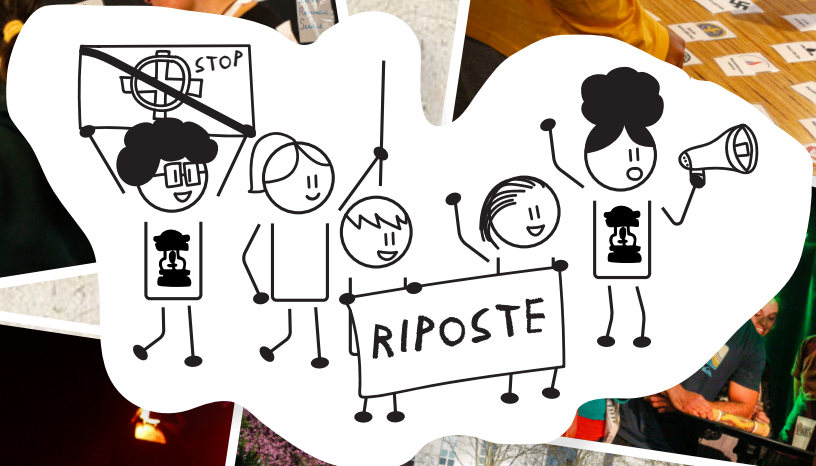
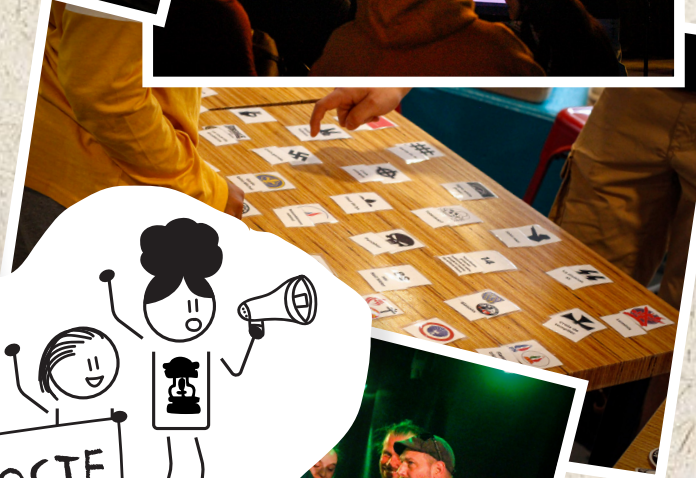
Il a ainsi été décidé d'utiliser cet événement pour s'outiller collectivement afin de déconstruire efficacement les contre-vérités, de muscler nos argumentaires et de nous sentir moins démunis.

De 15h à 23h, des ateliers et animations participatives ont été proposés : projections vidéo, fresque, création d'affiches et collages, stands informatifs, expositions, jeux interactifs. S'en est suivi le « kikadi » : quizz décalé conçu pour l'occasion, visant à mettre en lumière et à tourner en dérision les discours de personnalités relayant ces idées.

Enfin, un micro-ouvert a permis aux participant·es de s'exprimer sous

des modalités diverses : poésie, musique, lectures de textes, etc., dans une ambiance festive, conviviale et combative.





## EXPRIMER SON SOUTIEN AU PEUPLE PALESTINIEN

L'association La Ruche a organisé, au mois de novembre 2025, une soirée de soutien au peuple palestinien, dans le cadre d'une initiative bénévole et dans le but de lever des fonds pour la coalition pour la flotille de la liberté. Cet événement s'est organisé en deux temps :

- Projection du documentaire "Living despite them", inédit en France, suivi d'un échange avec Alaa Hatleen, co-réalisateur (en visio) et Ahmed Karaman, gazaoui étudiant en France

- Soirée musicale avec prestations d'artistes engagé·es : Malik (rap), Nanii (rap), Vova (rap), Syamka (soul/hip-hop/afro-caribéen), Hame-Rek (rap-rock), Solace in me (rock alternatif), Osrane (rap) et A deux (rap).

Cette soirée a connu une belle fréquentation et a permis de collecter mille euros, entièrement reversés à la coalition.



## Favoriser l'expression et la réflexion des jeunes

Le dispositif "Viens on discute" proposé par La Ruche est un espace de parole libre destiné aux adolescent·es du quartier.

La nécessité de mettre en place des temps de débats a émergé à l'issue d'une sortie à l'Opéra de Paris. Pendant et après cette sortie, les jeunes participant·es ont exprimé un sentiment de décalage et de manque de légitimité dans ce lieu de culture institutionnelle où la mixité reste encore une exception.

Il a semblé important de rebondir sur ce sentiment pour partager avec elles·eux des éléments de compréhension à l'aide de la sociologie : comment se traduisent et se perpétuent les inégalités d'accès à la culture ?

Tout au long de l'année, les thématiques sont identifiées au contact des adolescent·es ou en réponse à leurs préoccupations, autour de sujets d'actualité : égalité, genres, géopolitique, intelligence artificielle, santé mentale, etc. Des intervenant·es spécialisé·es proposent des outils ludiques pour aborder ces questions de manière accessible et stimulante.

EXTRAIT DE "DOUX MURMURE" TEXTE  
ÉCRIT PAR ALICIA,  
DANS LE CADRE DES ATELIERS D'ÉCRITURE  
INSPIRÉS DES "VIENS ON DISCUTE"



"DANS LE DOUX MURMURE DU MONDE ELLE SE LÈVE  
UNE VOIX PUISSANTE, UN SOUFFLE DE RÊVE  
ELLE, MÈRE, SOEUR, AMIE ET BIEN PLUS  
DANS CHAQUE PAS, UNE HISTOIRE, UN ENJEU.  
ELLE A CONNU LA DOULEUR, LES LARMES, LES COMBATS  
DANS L'OMBRE, ELLE A BRILLÉ À CHAQUE FOIS.  
DES SIÈCLES D'OPPRESSION, DE SILENCE ET DE PEUR,  
MAIS EN ELLE, UNE FLAMME, UNE LUEUR.  
SA BEAUTÉ N'EST PAS QUE PHYSIQUE,  
C'EST UN ÉCLAT D'ESPRIT, UNE CONFIANCE EN SOI, UNE  
PASSION INFINIE  
DANS CHAQUE LIVRE, CHAQUE OEUVRE, ELLE S'AFFIRME  
UN GÉNIE, UNE ARTISTE, SON MONDE INFINI  
ELLE SE BAT POUR SES DROITS, POUR L'ÉGALITÉ.  
SA VOIX EST UN CRI, UN APPEL À LA FRATERNITÉ.  
DANS CHAQUE LUTTE, UN ESPOIR, UNE PROMESSE  
QUE DEMAIN ENSEMBLE, NOUS VIVRONS AVEC SAGESSE !  
LA FEMME, C'EST LA VIE, LE CENTRE, LA FORCE, L'AVENIR  
UN PILIER DE L'HUMANITÉ, UN PHARE DANS LE NOIR,  
ALORS CÉLÉBRONS-LA, RENDONS NOUS HOMMAGE,  
CAR EN CHAQUE FEMME BRILLE UN IMMENSE PAYSAGE.

Les actions de La Lanterne en 2025 illustrent une stratégie d'intervention multidimensionnelle : combiner sensibilisation, mobilisation et expression citoyenne, en adaptant les dispositifs aux publics et aux contextes. L'accent mis sur les méthodes actives (ateliers participatifs, espaces de parole, événements collectifs) et l'appui de l'outil artistique favorisent la conscientisation individuelle et collective, tout en développant les compétences critiques et l'engagement des participant·es.

## Mettre en réseau les acteur·rices des transitions écologique et sociale

Mise en place de



réseau d'échanges et de coopération entre acteur·rices des transitions à Cergy-Pontoise.

En 2025, La Lanterne s'est engagée dans l'animation de ce réseau dans le prolongement de l'Eco-Boost, dispositif auparavant porté par l'association Bleu Blanc Zèbre. Cette démarche est co-pilotée et co-financée par quatre institutions locales : la Ville de Cergy, la Communauté d'agglomération de Cergy-Pontoise, CY Cergy-Paris Université et l'ESSEC.

Après plusieurs mois de préfiguration, Rhizome a été lancé au mois d'octobre 2025 dans le cadre d'une soirée organisée à LabBoîte. Son animation repose sur trois missions complémentaires : informer, s'inspirer et fédérer.

**Informer** : faciliter l'accès à l'information pour développer le pouvoir d'agir à travers la centralisation et la diffusion d'informations pertinentes (veille et partage des actions et événements locaux, diffusion de dispositifs de soutien et de financements)

**S'inspirer** : questionner et enrichir les pratiques à travers l'organisation de visites-découverte de lieux et d'expériences stimulantes, permettant la rencontre avec des porteurs de projets

**Fédérer** : renforcer la coopération et la coordination des acteur·ices :

- Conception et animation d'espaces collectifs conviviaux, basés sur des méthodes d'éducation populaire (intelligence collective, formation entre pairs, méthodes actives)

- Mise à disposition d'espaces et de matériels pour organiser des rencontres inter-associatives, facilitant la coordination et la co-construction d'actions

- Mise en relation d'initiatives locales (associations, institutions publiques, groupes scolaires, etc.) avec les dispositifs pédagogiques de CY Cergy-Paris Université et de l'ESSEC (projets tutorés, stages, terrains de recherches, etc.)



## La Lanterne en recherche (action)

### LES CAFÉS RECHERCHE DE LA LANTERNE

Dans le cadre de la thèse menée par Ludivine Mascali au sein de La Lanterne, un dispositif original a été mis en place en novembre 2025 : les Cafés Recherche ces rendez-vous mensuels ouverts à l'ensemble des travailleur·ses du lieu (salarié·es, bénévoles, artistes), permettent d'inscrire la recherche dans la vie quotidienne du Collectif.

À la fois espaces de médiation scientifique et outils d'enquête collaborative, ils poursuivent trois objectifs :

- Rendre la recherche accessible et transparente, en partageant régulièrement ses avancées, hypothèses et outils méthodologiques vulgarisés
- Produire des données collectives, à travers des ateliers participatifs qui permettent de recueillir récits, perceptions et analyses des acteur·rices du lieu
- Renforcer la réflexivité du projet, en mettant en discussion les notions d'engagement, de participation, de gouvernance ou d'horizontalité qui structurent la vie de La Lanterne

Chaque séance s'organise autour d'une capsule scientifique (vidéo ou support théoriques), suivie d'un atelier d'intelligence collective permettant aux participant·es de mettre en débat leurs expériences et de co-construire des outils d'analyse (baromètre de la participation, cartographie des trajectoires d'engagement, indicateurs qualitatifs, etc.).

Dans un lieu co-géré par une communauté aux statuts et temporalités multiples, ce format favorise un dialogue transversal entre ces différent·es acteur·rices. Il permet de documenter les dynamiques internes sans les figer, d'objectiver les tensions et de rendre visibles les trajectoires d'engagement qui traversent le tiers-lieu.

Au-delà de sa dimension académique, le dispositif constitue un levier d'apprentissage collectif. Les échanges nourrissent la compréhension partagée du projet de La Lanterne et participent à l'ajustement de ses pratiques. Les supports produits (vidéos, fanzines de synthèse, tableaux partagés) prolongent la discussion et garantissent l'accessibilité des contenus, y compris pour les personnes absentes à ces rendez-vous.

Les Cafés Recherche constituent ainsi une posture de recherche située et participative : la production de connaissance ne se fait pas "sur" le terrain de recherche, mais "avec" le lieu et celles et ceux qui le vivent. Ils contribuent à réduire la distance entre recherche et l'action, tout en apportant au projet de La Lanterne un éclairage analytique structurant.



## RECHERCHE « ENGAGEMENT DANS LA CITÉ PAR LA CULTURE EN EUROPE (ECCE) »

Co-portée par le laboratoire PLACES (CY Cergy-Paris Université) et le réseau Banlieues Capitales et financée par l'Agence Nationale de la Recherche, cette recherche participative avait pour objectif de créer un cadre pour comprendre, à partir du regard croisé de chercheur·euses et de personnes ressources issues de la société civile, comment la culture, toutes disciplines et modalités confondues, est mobilisée et peut engager des personnes dans des démarches citoyennes sur un territoire.

Pour répondre à cette question, plusieurs terrains ont été étudiés en France (Cergy, Corbeil-Essonne, Noisy-le-Sec et Felletin dans la Creuse) et en Espagne (Valencia). Le terrain à La Lanterne s'est déroulée les 14 et 15 novembre 2024 autour d'ateliers collectifs, de visites du quartier et du lieu et d'entretiens qualitatifs individuels.

Dans le cadre de cette recherche, l'année 2025 a été marquée par deux temps forts :

- Le 28 juin : séminaire inter-terrains à Paris
- Le 02 octobre : « Le grand rassemblement », séminaire de fin de la recherche à CY Cergy-Paris Université.

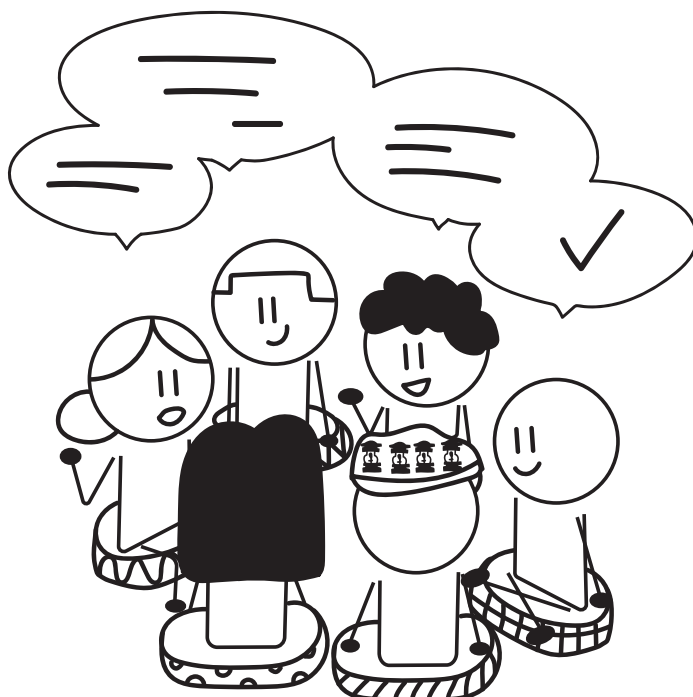
À cette occasion, Ludivine Mascali a pu partager un point d'étape de son travail de thèse de doctorat sur le thème : « Activer les espaces de démocratie locale au sein d'un quartier Politique de la Ville ? Étude des formes de participation, d'appropriation et d'engagement des habitant·es dans et à travers un tiers-lieu »

**En 2025, La Lanterne a également accueilli les événements organisés par le Pôle ressources ville et développement social du 78, 92 et 95 :**

- 14 octobre : « **Mouvements masculinistes : s'outiller collectivement** »

Cette matinée visait à outiller les acteur·rices du développement social et territorial sur ces questions, avec les apports de Pauline Ferrari, journaliste spécialiste des nouvelles technologies, des questions de genre et des cultures web et autrice du livre « Formés à la haine des femmes », et Carole Évéraère, du collectif rEGALons-nous

- 15 octobre : Présentation du **31ème rapport 2025 sur l'état du mal logement en île-de-France**, réalisé par la Fondation pour le logement des défavorisé·es



## On partage, on essaime ! Documentation et capitalisation

En 2025, le Collectif La Lanterne a continué de partager son expérience avec différents partenaires et dans divers cadres professionnels, à travers des témoignages et interventions lors de séminaires, journées d'études, colloques, etc. Ces interventions ont parfois été documentées et ont donné lieu à des études et travaux présentés ici.

### Étude « Tiers-lieux & Transition écologique en Ile-de-France Des lieux ouverts pour des actions écologiques de proximité »

Fruit d'un partenariat entre l'ADEME Ile-de-France et le réseau de Tiers-lieux franciliens A+ C'est Mieux!, cette étude montre la manière dont les tiers-lieux s'engagent pour rendre concrète et désirable la transition écologique en décryptant leurs modes d'actions, leurs méthodes de coopération, leurs modèles économiques et les freins qu'ils rencontrent. Elle propose aussi des pistes pour soutenir ces dynamiques afin de les développer et de les renforcer. Le Collectif y a participé de deux manières : en témoignant de l'expérience concrète mise en place autour du projet Les gens qui sèment, et en contribuant au chapitre dédié à l'écologie populaire.



### Agriculture urbaine et participation citoyenne

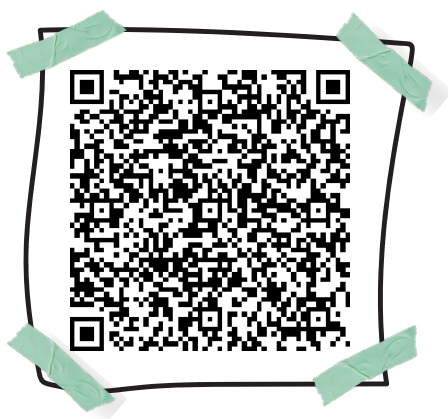
Le 03 juillet 2025, La Lanterne a accueilli une journée thématique « Agriculture urbaine et participation citoyenne : quel rôle pour les Projets Alimentaires Territoriaux » ? organisée par le REFAUR (Réseau francilien de l'Agriculture Urbaine) et l'AFAUP (Association Française de l'Agriculture urbaine et Périurbaine). Le Collectif a contribué à cette rencontre avec notamment l'« exemple inspirant » de l'association, b.a-BA portant sur les initiatives d'éco-jardinage partagé déployées en pieds d'immeubles dans plusieurs quartiers de l'agglomération de Cergy-Pontoise. À l'issue de cette rencontre, une fiche-ressource a été réalisée incluant un retour d'expérience sur la serre-pépinière de quartier.



### Tiers-lieux et quartiers populaires

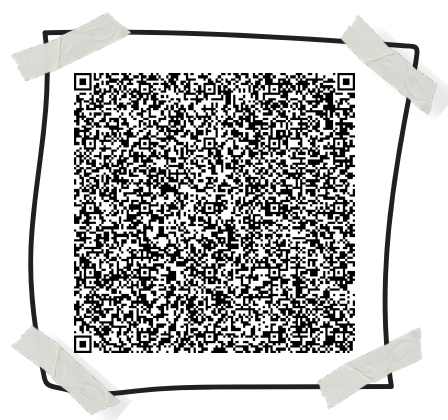
Accueillie à La Lanterne le 04 juin 2024, la rencontre « Lieux et espaces de sociabilité : quelles expérimentations à partir du (tiers) lieu en quartier populaire ? » organisée par le Pôle ressources ville et développement social du 78, 92 et 95, a fait l'objet d'une publication au mois d'octobre 2025. On y trouve les réflexions de chercheur·euses

– notamment Ludivine Mascali – et des partages d'expériences qui ont permis l'identification des facteurs et conditions permettant l'ancrage local de ces structures et donc leur appropriation par les acteur·rices des territoires d'implantation et la population. Cette rencontre s'est attachée également à définir les complémentarités entre tiers-lieux et politique de la ville (stratégie territoriale, moyens d'intervention).



**Les Objectifs de Développement Durable (ODD) définis dans le cadre de l'ONU constituent un agenda commun à tous les pays à horizon 2030**

La Direction Régionale et Interdépartementale de l'Environnement, de l'Aménagement et des Transports (DRIEAT) Ile-de-France promeut leur déclinaison en Île-de-France à travers, entre autres, la mise en place d'un Observatoire francilien. On y trouve de nombreuses données territorialisées, des cartographies dynamiques, des portraits de territoires, un outil de comparaison de plusieurs territoires, ainsi qu'un catalogue des projets locaux inspirants. Le projet Les gens qui sèment, identifié par la DRIEAT pour sa contribution aux ODD, a fait l'objet d'une fiche synthétique, consultable ici :



**La politique de la ville : témoignage et cours en ligne avec le CNFPT**

Le Collectif La Lanterne a répondu à l'invitation du Centre National de la Fonction Publique Territoriale (CNFPT), en contribuant à une formation portant sur la politique de la Ville. Ce cours en ligne est composé de témoignages complétés par des infographies et des reportages, permettant de comprendre l'histoire et les fondamentaux de cette politique en faveur des quartiers prioritaires et d'identifier ce qui en fait sa force et sa fragilité. Cette contribution a pris la forme d'un témoignage vidéo enregistré au mois de juin 2025 et consultable ici :



# NOS PARTENAIRES

## LES COLLECTIVITÉS TERRITORIALES



## L'ÉTAT



## LES ORGANISMES DE DROIT PRIVÉ ET PUBLICS



## LES BAILLEURS SOCIAUX



## NOS MÉCÈNES



## L'ENSEIGNEMENT ET LA RECHERCHE

## LA LANTERNE EST MEMBRE DE



LA LANTERNE POUR MOI C'EST...

TRÈS CONFORTABLE !! PRÉFÉRABLE AUSSI ☺

Fraternel

Merci pour cette organisation c'est toujours un plaisir de Participer aux activités et Partager un moment convivial!

Vos projet son incroyable continuer comme sa.

Un lieu convivial où on ne peut que passer du bon temps ☺

Un lieu des possibles

LA LUMIÈRE QUI BRILLE

Cette année est juste

INCRONABLE

LIEU DES POSSIBLES, MAIS LESQUELS ?

la lanterne, lieu des possibles car...

- ★ Possibilité d'être soi!
- ★ Possibilité d'être libre!
- ★ Possibilité de s'échapper...

"... car le café est gratuit!"

- \* CRÉER DES LIENS
- \* PARTICIPER
- \* IMAGINER
- \* SE VALORISER

- Possible
- \* D'être entouré de gens brillants
  - \* De proposer des idées
  - \* De se sentir utile
- Un lieu qui rend heureux ...

- Possible :
- D'être vraiment soi
  - D'être productif
  - De s'évader mentalement entre 2 cours

♥ Merci de rendre ce lieu si vivant et extraordinaire

Joli lieu d'échanges

CALME ET EN TOUTE SÉRÉNITÉ

